

«توزیع اعتبارات جاری دانشگاه‌های دولتی در طی سالهای ۷۵-۱۳۶۷»

نویسنده: رحیم دباغ
عضو هیأت علمی
مؤسسه پژوهش و برنامه‌ریزی آموزش عالی

معرفی مقاله

این مقاله، توزیع اعتبارات جاری مصوب وزارت فرهنگ و آموزش عالی را در سطح کلان به تفکیک دانشگاه‌ها و همچنین در سطح خرد به تفکیک گروه‌های آموزشی و برنامه‌های خدمات اداری و عملیات کمک آموزشی در دانشگاه‌ها به صورت سری زمانی ۹ ساله (۱۳۶۷-۷۵) مورد بررسی قرار می‌دهد. در این مطالعه، برای بررسی روند اعتبارات جاری به تفکیک گروه‌های آموزشی با نشان دادن میزان واقعی آن با توجه شاخص ضمنی تورم تعدیل گردیده و میزان اعتبارات جاری به قیمت ثابت (سال پایه ۱۳۶۷) با میزان اعتبارات جاری به قیمت جاری مورد مقایسه قرار گرفته است. همچنین بودجه سرانه دانشجویان در طول سال به تفکیک دانشجویان در گروه‌های آموزشی علوم انسانی، هنر، علوم پایه، کشاورزی و دامپزشکی، فنی و مهندسی و برنامه خدمات اداری و برنامه عملیات کمک آموزشی، از آغاز برنامه اول توسعه اقتصادی، اجتماعی و فرهنگی جمهوری اسلامی محاسبه گردیده و مورد بررسی قرار گرفته و چون تعداد دانشجویان شاغل به تحصیل در سال ۱۳۷۵ در دانشگاه‌ها مشخص نبود، بودجه سرانه دانشجویان تا سال ۱۳۷۴ محاسبه گردیده است.

مقدمه

تأمین مالی آموزش عالی، یکی از مهمترین عوامل مؤثر در رشد و گسترش علم و نیروی متخصص در جامعه است و بسیاری از اهداف، تنهادر سایه تأمین مالی، قابل حصول هستند. عدم توجه به تأمین مالی دانشگاهها و مؤسسات آموزش عالی، در نهایت، باعث کاهش کیفیت، بازدهی و اتلاف منابع خواهد شد.

اعتبارات جاری و عمرانی دانشگاهها و مؤسسات آموزش عالی کشور هر ساله از طریق بودجه عمومی دولت تأمین می‌گردد که بخش عمده‌ای از کل اعتبارات، به اعتبارات جاری اختصاص دارد و این اعتبارات در موارد بسیار ضروری به مصرف می‌رسند که تأمین آن برای دانشگاهها از اهمیت ویژه‌ای برخوردار است.^۱

به‌خاطر اینکه یکی از خط‌مشی‌های اساسی بخش آموزش عالی در برنامه دوم توسعه اقتصادی، اجتماعی و فرهنگی جمهوری اسلامی ایران، تعیین سهم هریک از دانشگاهها از منابع دولتی به تناسب کیفیت، تعداد دانشجو، موقعیت و شرایط استقرار دانشگاه یا، به عبارت دیگر، تخصیص بهینه منابع دولتی بین دانشگاههای کشور است،^۲ بنابراین، بررسی چگونگی توزیع وجوه تخصیص یافته به آموزش عالی، دارای اهمیت خاصی است. بدین خاطر، بررسی حاضر با به دست آوردن بودجه سرانه در دانشگاهها و گروههای آموزشی به تجزیه و تحلیل اعتبارات جاری وزارت فرهنگ و آموزش عالی پرداخته است. لازم به یادآوری است که منظور از دانشگاههای دولتی در این بررسی، شامل کلیه دانشگاههای وابسته به وزارت فرهنگ و آموزش عالی می‌شود.

چند نکته در انجام بررسی حاضر باید مدنظر قرار گیرد که عبارتند از:

۱- از آنجایی که هزینه آموزش دانشجو در دوره‌های کارشناسی ارشد و دکتری تخصصی بیش از دوره‌های کاردانی و کارشناسی است، برای محاسبه بودجه سرانه در گروههای آموزشی، لازم بود دانشجویان در مقاطع مختلف در گروههای آموزشی همگن شوند. این کار با در نظر گرفتن دوضرب برای مقاطع کارشناسی ارشد و دکتری تخصصی صورت گرفته است و در این روش با فرض اینکه دانشجویان مقطع کاردانی و کارشناسی دارای هزینه سالانه یکسانی هستند، هزینه یک دانشجوی

کارشناسی ارشد و دکتری تخصصی، به ترتیب معادل هزینه سه و شش دانشجوی کارشناسی در مدت زمان یک سال در نظر گرفته شده است.^۳ بنابراین، بودجه سرانه محاسبه شده دانشجویان در گروه‌های آموزشی دانشگاه‌ها برای دانشجویان معیار، بر پایه کاردانی و کارشناسی در طول یک سال می‌باشد. بدین ترتیب، برای ملاحظه میزان بودجه سرانه کارشناسی ارشد و دکتری تخصصی باید بودجه سرانه دانشجویان معیار در جداول مربوط در دانشگاه‌ها به ترتیب با ضریب ۳ و ۶ محسوب شود.

۲- دانشگاه‌هایی که در طی سالهای ۱۳۷۱ تا ۱۳۷۴، دانشجویان اعتبارات جاری مربوط به هر یک از گروه‌های آموزشی را داشته‌اند، وارد محاسبات شده و در سایر موارد که دارای دانشجویان اعتبار نبوده‌اند، بر حسب مورد، از محاسبات حذف گردیده‌اند.

۳- در سالهای مورد بررسی، برخی دانشگاه‌ها به دلیل تازه تأسیس بودن از اعتبار زیادی برخوردار بوده‌اند. بدین سبب، بودجه سرانه آنها در مقایسه با دانشگاه‌های دیگر بسیار بالا به نظر می‌رسد.

هدف بررسی

در این بررسی سعی می‌شود تصویری از وضعیت تخصیص اعتبارات جاری دانشگاه‌های وابسته به وزارت فرهنگ و آموزش عالی به صورت سری زمانی از سال ۱۳۶۷ تا ۱۳۷۵ ترسیم گردد. بنابراین، تلاش شده است علاوه بر مقایسه میزان اعتبارات جاری با متغیرهای دیگر کشور با شاخصهای مالی، میزان اعتبارات جاری در دانشگاه‌ها به تفکیک گروه‌های آموزشی تعیین گردد و همچنین محاسبه بودجه سرانه دانشجویان در طی سالهای مذکور در دانشگاه‌ها انجام شود و روند آنها با محاسبه نرخ رشد متوسط و میانگین، مورد مقایسه قرار گیرد. اعتبارات جاری به قیمت‌های جاری (بدون در نظر گرفتن نرخ تورم) تعدیل گردیده است و اعتبارات جاری به صورت واقعی و به عبارت دیگر با در نظر گرفتن روند تغییرات قدرت خرید آن مورد بررسی قرار گرفته است.

جامعه آماری

جامعه آماری عبارت از کلیه دانشگاه‌ها و دانشجویان شاغل به تحصیل دانشگاه‌های وابسته به وزارت فرهنگ و آموزش عالی در طی سالهای ۱۳۶۷ الی ۱۳۷۵ می‌باشد که به

گروه‌های آموزشی علوم انسانی، اجتماعی و هنر، علوم پایه، فنی و مهندسی، کشاورزی و دامپزشکی، برنامه عملیات کمک آموزشی و خدمات اداری تفکیک می‌گردد.

۱- اعتبارات جاری

بودجه اعتبارات جاری دانشگاه‌ها و مؤسسات وابسته به وزارت فرهنگ و آموزش عالی عمدتاً از فصل دوازدهم بخش امور اجتماعی در قانون بودجه تأمین می‌شود. مطابق جدول شماره (۱) کل اعتبارات جاری فصل دوازدهم آموزش عالی و تحقیقات، از ۸۲۶۸۸ میلیون ریال در سال ۱۳۶۷ با نرخ رشد متوسط سالانه ۳۸/۸ درصد، به ۱۳۰۷۶۹۶ میلیون ریال در سال ۱۳۷۵ (به بیش از ۱۵ برابر) افزایش یافته و کل اعتبارات جاری وزارت فرهنگ و آموزش عالی نیز از ۶۴۵۴۰ میلیون ریال با نرخ رشد متوسط سالانه ۳۳ درصد، به ۷۲۳۲۲۵ میلیون ریال (بیش از ۱۱ برابر) افزایش یافته است.

همان‌طور که در جدول یادشده ملاحظه می‌گردد، نرخ رشد متوسط سالانه اعتبارات جاری وزارت فرهنگ و آموزش عالی و ردیف‌های وابسته از فصل دوازدهم، ۳۳/۱ درصد می‌باشد و با توجه به نرخ رشد ۳۳ درصدی کل اعتبارات وزارت فرهنگ و آموزش عالی مشخص می‌گردد که نرخ رشد اعتبارات جاری وزارت فرهنگ و آموزش عالی وابستگی شدیدی به نرخ رشد متوسط سالیانه اعتبارات جاری فصل دوازدهم تخصیص یافته در قانون بودجه به این وزارتخانه دارد و همچنین در طی سال‌های مورد بررسی (۱۳۶۷ تا ۱۳۷۵) سهم اعتبارات جاری فصل دوازدهم تخصیص یافته به وزارت فرهنگ و آموزش عالی، نسبت به کل اعتبارات جاری این وزارتخانه بیش از ۸۵ درصد بوده است.

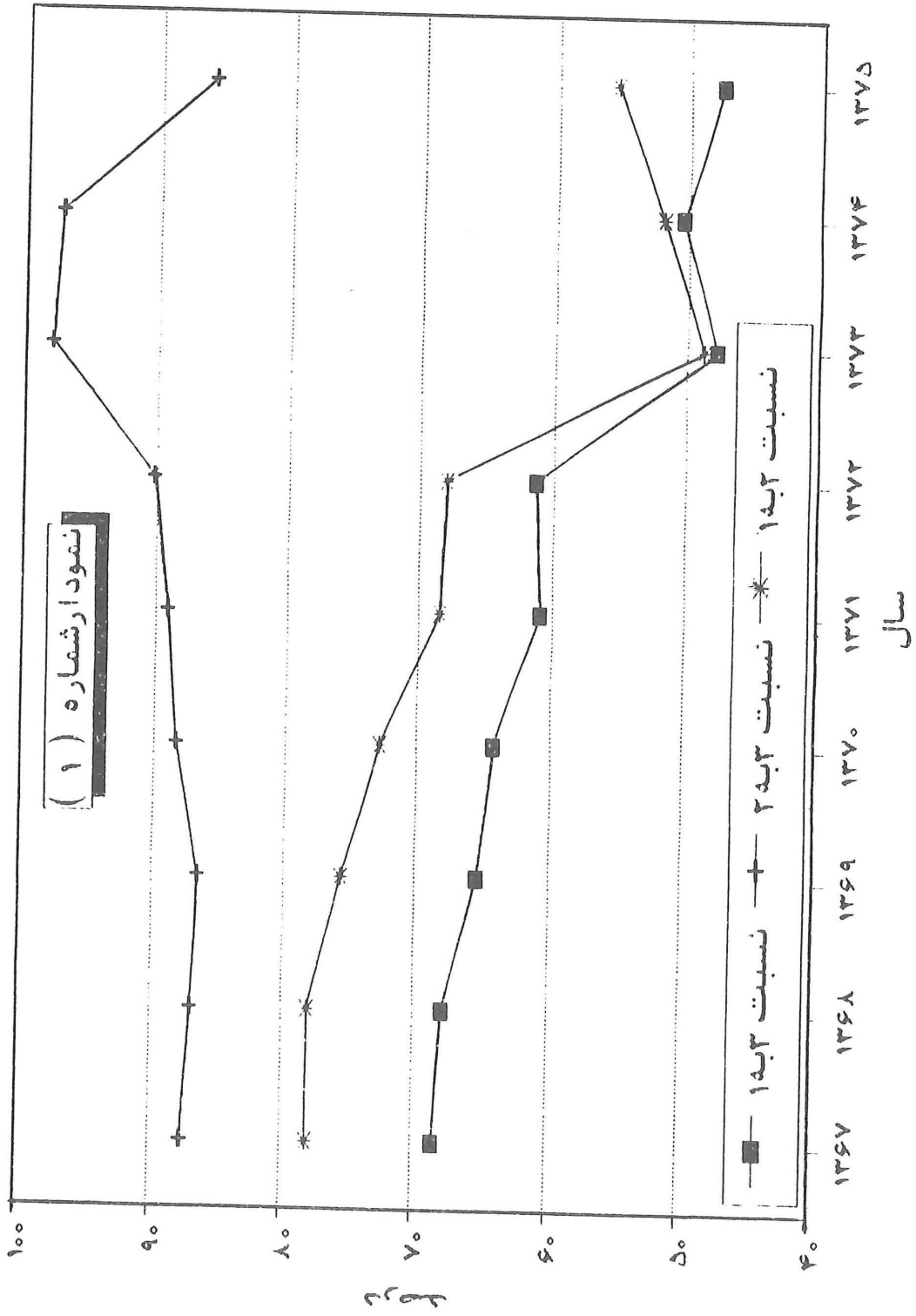
سهم عمده‌ای از اعتبارات جاری فصل دوازدهم بخش امور اجتماعی در قانون بودجه، به وزارت فرهنگ و آموزش عالی اختصاص می‌یابد. البته این حکم روند کاهشی دارد؛ به خاطر اینکه این سهم از میزان ۶۸/۴ درصد، در سال ۱۳۶۷ به ۴۷/۵ درصد در سال ۱۳۷۵ رسیده است و در طی سال‌های مذکور به طور متوسط نرخ رشد سالانه آن ۳/۷ - درصد بوده است. همچنین با مقایسه روند تغییرات اعتبارات جاری وزارت فرهنگ و آموزش عالی با اعتبارات جاری فصل دوازدهم مشخص می‌گردد که نرخ رشد متوسط سالانه در طی سال‌های ۱۳۶۷ تا ۱۳۷۵ برای اعتبارات جاری وزارت فرهنگ و آموزش عالی، ۳۳ درصد و برای اعتبارات جاری فصل دوازدهم، ۳۸/۸ درصد بوده است.

جدول شماره (۱) - اعتبارات جاری آموزش عالی و تحقیقات

(میلیارد)

شرح	سال	۱۳۶۷	۱۳۶۸	۱۳۶۹	۱۳۷۰	۱۳۷۱	۱۳۷۲	۱۳۷۳	۱۳۷۴	۱۳۷۵	نرخ رشد	شرح
۱- کل اعتبارات جاری فصل دوازدهم		۸۲۶۸۸	۹۳۷۰۵	۱۳۱۰۱۷	۲۳۱۴۹۵	۳۴۱۵۸۷	۶۱۹۱۸۹	۱۰۱۲۳۵۲	۱۱۳۸۲۰	۱۳۰۷۶۹۶	۱۸/۸	
۲- کل اعتبارات جاری وزارت فرهنگ و آموزش عالی و ردیفهای وابسته		۶۴۵۴۰	۷۳۱۲۷	۹۹۰۰۸	۱۶۹۲۳۶	۲۳۳۵۶۸	۴۲۰۸۳۳	۴۹۲۸۸۲	۵۸۸۵۷۵	۷۲۳۲۲۵	۳/۰	
۳- اعتبارات جاری وزارت فرهنگ و آموزش عالی و ردیفهای وابسته از فصل ۱۲		۵۶۵۳۹	۶۳۵۲۹	۸۵۵۸۶	۱۴۹۴۱۸	۲۰۸۰۶۰	۳۷۹۷۰۲	۴۸۲۳۵۶	۵۷۲۳۵۶	۶۲۰۷۱۳	۳۳/۱	
۳ به ۱ درصد		۶۸/۴	۶۷/۸	۶۵/۳	۶۴/۳	۶۰/۹	۶۱/۳	۴۷/۶	۵۰/۳	۴۷/۵	(۳/۷)	
۳ به ۲ درصد		۸۷/۶	۸۶/۹	۸۶/۴	۸۸/۳	۸۹/۱	۹۰/۲	۹۷/۹	۹۷/۲	۸۵/۸	(۰/۱)	
۳ به ۱ درصد		۷۸/۱	۷۸/۰	۷۵/۶	۷۲/۸	۶۸/۴	۶۸/۰	۴۸/۷	۵۱/۷	۵۵/۳	(۳/۲)	

مأخذ: شماره ۱ و ۳



۲- اعتبارات جاری به تفکیک گروه‌های آموزشی

یکی از عوامل عمده‌ای که در میزان واقعی اعتبارات جاری و به عبارت دیگر، در قدرت خرید اعتبارات جاری مؤثر است، تغییرات و نوسانات قیمت کالاها و خدمات در کشور می‌باشد. در طی سالهای مورد بررسی تورم باعث کاهش میزان واقعی اعتبارات جاری می‌شود. بنابراین، در این بررسی همچنین ارقام اعتبارات جاری با توجه به نرخهای تورم اعلام شده از طرف بانک مرکزی (سال پایه ۱۳۶۷) تعدیل و به قیمت‌های ثابت محاسبه شده‌اند.

جدول شماره (۲) اعتبارات جاری بخش آموزش عالی به قیمت‌های جاری و ثابت طی سالهای ۱۳۶۷-۷۵ را به تفکیک گروه‌های آموزشی، برنامه عملیات کمک آموزشی، برنامه خدمات اداری و کل بودجه مصوب شامل می‌شود که کل بودجه بخش آموزش عالی از مجموع اعتبارات گروه‌های آموزشی و برنامه‌های عملیات کمک آموزشی و خدمات اداری تشکیل گردیده و بودجه بخش ستادی و برنامه تحقیقات دانشگاهی از کل بودجه کسر شده است.

کل بودجه در طی سالهای ۱۳۶۷ تا ۱۳۷۵ به قیمت ثابت (سال پایه ۱۳۶۷) سالانه به طور متوسط، ۱۰/۷ درصد و به قیمت جاری، ۳۸ درصد رشد داشته است و در طی دوره مورد بررسی، به ترتیب: بیشترین رشد متوسط سالانه به قیمت‌های ثابت، مربوط به گروه علوم پایه (۱۷/۹ درصد)، فنی و مهندسی (۱۵/۴ درصد)، کشاورزی و دامپزشکی (۱۵/۱ درصد)، علوم انسانی - اجتماعی و هنر (۱۱/۳ درصد)، برنامه عملیات کمک آموزشی (۹/۲ درصد) و برنامه خدمات اداری (۲/۴ درصد) بوده و نرخ رشد سالانه اعتبارات گروه‌های مذکور به قیمت‌های ثابت، دارای نوسانات افزایشی و کاهش‌ی نیز بوده است و حتی در برخی سالها رشد منفی داشته‌اند. همچنین، سهم گروه‌های آموزشی از کل اعتبارات در سال ۱۳۷۵، به ترتیب: بیشترین به علوم پایه (۲۲/۳ درصد)، فنی و مهندسی (۱۷/۷ درصد)، برنامه خدمات اداری (۱۶/۳ درصد)، علوم انسانی (۱۶ درصد)، برنامه عملیات کمک آموزشی (۱۴/۳ درصد) و کشاورزی و دامپزشکی (۱۳/۵ درصد) اختصاص داشته است.

جدول شماره (۲) - اعتبارات جاری بخش آموزش عالی به قیمت‌های جاری وثابت سال ۱۳۶۷-۷۵ میلیون ریال)

نرخ رشد	سال												گروه
	۱۳۷۵	۱۳۷۴	۱۳۷۳	۱۳۷۲	۱۳۷۱	۱۳۷۰	۱۳۶۹	۱۳۶۸	۱۳۶۷	جاری	ثابت	کل بودجه مصوب	
متوسط (درصد)	۱۳۷۵	۱۳۷۴	۱۳۷۳	۱۳۷۲	۱۳۷۱	۱۳۷۰	۱۳۶۹	۱۳۶۸	۱۳۶۷				
۳۸/۰	۵۳۵۷۲۶	۳۹۶۹۱۰	۳۲۲۵۷۷	۲۸۸۵۸۷	۱۶۴۸۳۲	۱۲۰۰۹۰	۹۷۲۷۱	۵۱۶۹۸	۴۵۴۹۱				
۱۰/۷	۸۶۳۹۳/۵	۸۳۲۱۳	۱۰۱۰۲۶	۱۲۲۲۳۱	۸۵۸۰۵	۷۷۷۲۸	۵۲۵۷۲	۴۴۰۳۶	۴۵۴۹۱				
۴۷/۱	۱۱۹۲۸۱	۶۴۵۱۶/۷	۵۲۶۷۸/۱	۴۸۶۴۹	۲۶۹۳۲	۱۹۵۵۶	۹۷۵۲	۷۴۶۰	۶۶۶۸/۷				
۱۷/۹	۱۹۲۳۵/۸	۱۳۵۲۶/۱	۱۶۴۹۸	۲۰۶۰۹/۵	۱۴۰۲۰	۱۲۶۵۸	۷۶۲۱/۱	۶۳۵۴/۳	۶۶۶۸/۷				
۳۸/۶	۸۵۴۵۸	۷۶۵۳۳۸	۵۲۰۱۲/۲	۴۷۷۸۷	۳۱۹۷۵	۲۳۵۳۰	۱۱۳۰۱	۸۱۹۵	۷۳۲۱/۱				
۱۱/۳	۱۳۷۸۱/۳	۱۳۶۹۸/۴	۱۶۲۸۹/۴	۲۰۲۴۰/۲	۱۶۶۴۵	۱۵۲۳۰	۸۸۳۱/۷	۶۹۸۰/۴	۷۳۲۱/۱				
۴۳/۴	۹۴۸۴۰	۷۹۷۳۴/۲	۶۴۴۰۹/۷	۵۵۱۰۹	۲۹۶۱۵	۲۰۸۶۷	۱۱۰۶۴	۷۲۷۰	۶۱۳۷/۴				
۱۵/۴	۱۵۲۹۴/۳	۱۶۷۱۶/۵	۲۰۱۷۲/۲	۲۳۳۴۱/۴	۱۵۴۱۶	۱۳۵۰۶	۸۶۴۶/۵	۶۱۹۲/۵	۶۱۳۷/۴				
۴۳/۶	۷۲۱۰۰	۵۹۱۲۱	۴۷۶۲۳/۹	۳۵۴۷۸/۷	۱۶۹۱۰	۱۲۸۰۰	۶۹۵۴	۴۹۹۶	۴۸۴۴/۵				
۱۵/۱	۱۱۶۲۷/۲	۱۲۳۹۴/۹	۱۴۹۱۵/۱	۱۵۰۲۷	۸۸۰۲/۷	۸۲۸۴/۸	۵۴۳۴/۵	۴۲۵۵/۵	۴۸۴۴/۵				
۳۶/۱	۷۶۵۹۰	۵۹۰۱۹/۸	۴۶۸۴۹	۴۶۳۸۱	۲۶۲۹۰	۱۸۹۰۷	۱۱۷۲۴	۸۷۶۱	۷۲۱۴/۹				
۹/۲	۱۲۳۵۱/۲	۱۲۳۷۳/۶	۱۴۶۷۲/۴	۱۹۶۴۴/۶	۱۳۶۸۶	۱۲۲۳۸	۹۱۶۲/۲	۷۴۶۲/۵	۷۲۱۴/۹				
۲۸/۰	۸۷۴۵۷	۶۹۱۷۹/۱	۵۹۰۰۴/۱	۵۵۱۷۲	۳۳۱۱۰	۲۴۴۳۰	۱۶۴۷۶	۱۵۰۱۶	۱۳۳۰۵				
۲/۴	۱۴۱۰۳/۷	۱۴۵۰۳/۶	۱۸۴۷۹/۱	۲۳۳۶۸/۱	۱۷۲۳۶	۱۵۸۱۲	۱۲۸۷۶	۱۲۷۹۰	۱۳۳۰۵				
-	۶۲۰/۱	۴۷۶/۹۸	۳۱۹/۳	۲۳۶/۱	۱۹۲/۱	۱۵۴/۵	۱۲۷/۹۶	۱۱۷/۴	۱۰۰				

ماخذ: شماره ۱۳ و ۱۴

۳- اعتبارات جاری به تفکیک دانشگاهها

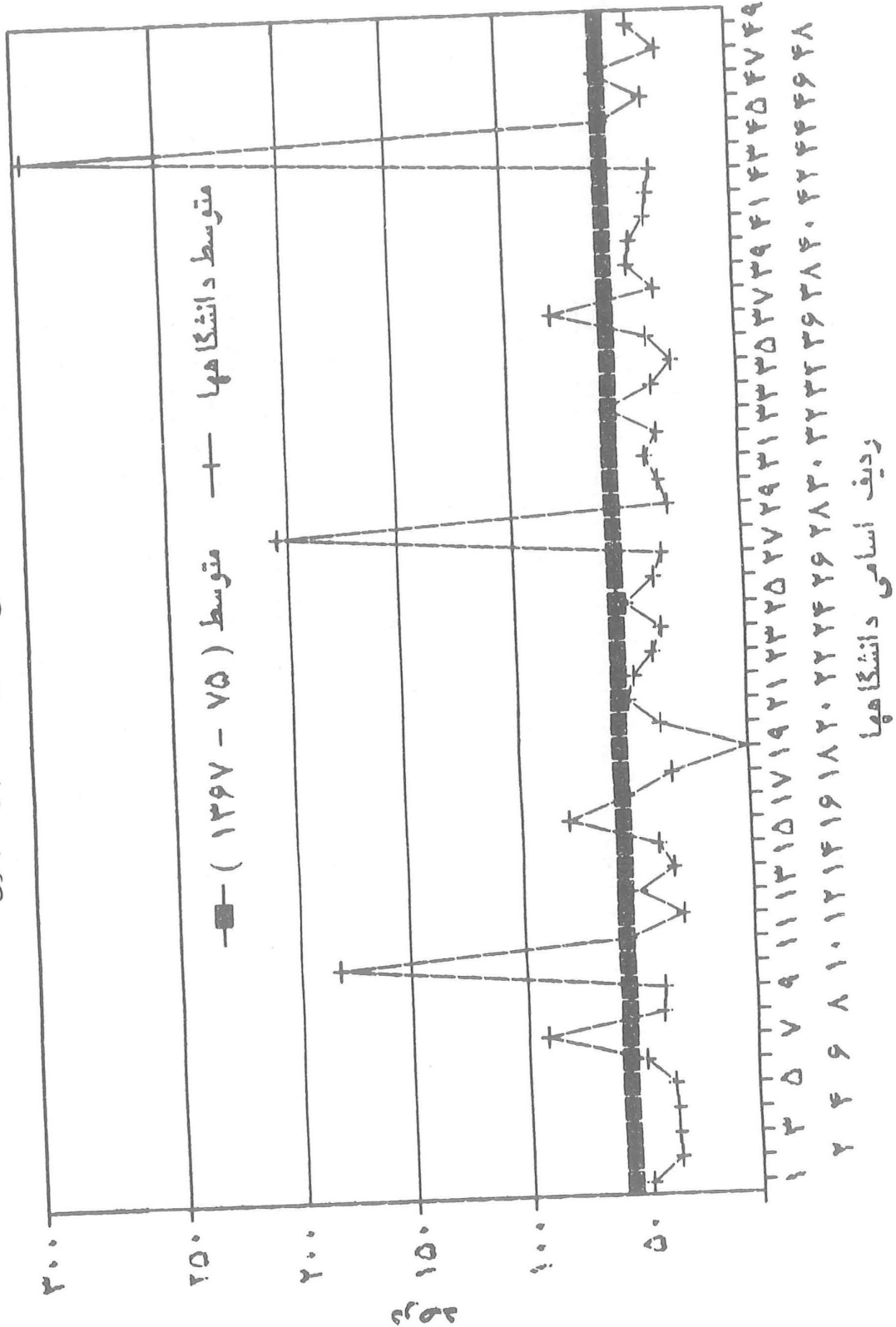
مطابق جدول شماره (۳) که تخصیص اعتبارات جاری به تفکیک دانشگاه‌های وابسته به وزارت فرهنگ و آموزش عالی را طی سالهای ۱۳۶۷ تا ۱۳۷۵ نشان می‌دهد، میانگین نرخ رشد متوسط مجموع اعتبارات جاری دانشگاهها به قیمت‌های جاری طی سالهای مذکور ۳۷/۲ درصد و نرخ رشد قیمت‌های خرده فروشی کالا و خدمات (سال پایه ۱۳۶۷) در دوره مذکور ۲۶/۱ درصد بوده است؛ به عبارت دیگر، میانگین نرخ رشد متوسط واقعی دانشگاهها ۱۰/۲ درصد بوده است که این میزان رشد اعتبارات جاری بایستی جوابگوی افزایش هزینه‌های مربوط به اعتبارات جاری ناشی از گسترش دانشگاهها برای رسیدن به اهداف دانشگاهها در طی سالهای مذکور باشد و نرخ رشد متوسط دانشگاههای اردبیل، ارومیه، اصفهان، الزهراء، تبریز، تربیت معلم تهران، شاهرود، شهید بهشتی، اهواز، شیراز، صنعتی اصفهان، صنعتی خواجه نصیرالدین طوسی، صنعتی شریف، علامه طباطبایی، مشهد، لرستان، مازندران، هنر و یاسوج، کمتر از میانگین نرخ رشد متوسط دانشگاهها (۳۷/۲ درصد) بوده است.

جدول شماره (۴) سهم اعتبارات جاری دانشگاه‌های وابسته به وزارت فرهنگ و آموزش عالی را در مقایسه با سایر دانشگاهها در هر کدام از سالهای ۱۳۶۷ تا ۱۳۷۵ مشخص می‌کند. در سال ۱۳۷۵، بیشترین سهم اعتبارات جاری را دانشگاه تهران (۱۲/۷۴ درصد) و کمترین سهم را دانشگاه رفسنجان (۰/۷ درصد) داشته‌اند و در مقایسه روند سهم اعتبارات جاری دانشگاهها در طی سالهای ۱۳۶۷ تا ۱۳۷۵ ملاحظه می‌گردد که سهم برخی دانشگاهها افزایش و برخی دیگر کاهش داشته است. این تغییرات شاید به خاطر تغییرات در گسترش دانشگاهها مثل افزایش دانشجویان باشد؛ به عبارت دیگر، با گسترش بیشتر برخی دانشگاهها سهم اعتبارات جاری بیشتری به آنها نسبت به دیگر دانشگاهها اختصاص یافته است. با وجود این، مقایسه سهم دانشگاهها از اعتبارات جاری در سال ۱۳۷۵ نسبت به سال ۱۳۶۷ مشخص می‌کند که سهم دانشگاههای دامغان، اردبیل، ارومیه، اصفهان، الزهراء، پیام نور، تبریز، تهران، شهید بهشتی، شیراز، صنعتی اصفهان، صنعتی خواجه نصیرالدین طوسی، علامه طباطبایی، مشهد و مازندران کمتر و بقیه دانشگاهها بیشتر شده است.

جدول شماره (۳) - اعتبارات جاری دانشگاه‌های وزارت فرهنگ و آموزش عالی (میلیون ریال)

ردیف	دانشگاه	۱۳۶۷	۱۳۶۸	۱۳۶۹	۱۳۷۰	۱۳۷۱	۱۳۷۲	۱۳۷۳	۱۳۷۴	۱۳۷۵	نرخ رشد متوسط
۱	دامغان	۰	۰	۷۰	۱۲۰	۱۹۰	۳۸۰	۴۲۷	۴۸۵	۶۵۲	۴۸.۳
۲	اردبیل	۲۲۰	۲۶۱	۳۴۰	۴۶۲	۶۰۱	۱۰۱۰۰	۱۰۱۸۹	۱۰۵۹۴	۲۰۲۵۷	۳۵.۲
۳	ارومیه	۱۰۲۱۵	۱۰۳۵۲	۱۰۷۹۵	۲۰۳۹۳	۴۰۴۵۸	۷۰۶۰۱	۷۰۸۹۳	۹۰۵۲۴	۱۲۰۰۵۷	۳۵.۸
۴	اصفهان	۱۰۹۲۰	۲۰۱۹۵	۲۰۶۷۵	۵۰۰۷۰	۶۰۶۰۰	۱۱۰۵۵۰	۱۲۰۱۶۵	۱۴۰۹۰۰	۱۸۰۷۰۶	۳۵.۵
۵	الزهر	۸۱۰	۹۶۲	۱۰۲۶۵	۲۰۳۲۰	۳۰۱۵۰	۵۰۶۰۰	۵۰۷۹۵	۶۰۹۳۰	۸۰۴۱۰	۳۶.۵
۶	ایلام	۱۴۷	۲۰۲	۲۷۰	۳۵۳	۷۰۰	۱۰۴۵۰	۱۰۷۱۸	۲۰۲۲۳	۳۰۰۶۰	۴۹.۱
۷	بوشهر	۰	۰	۰	۰	۲۵۰	۹۴۰	۱۰۰۷۷	۱۰۴۶۰	۲۰۵۵۳	۹۱.۷
۸	ابوعلی سینا	۶۳۳	۷۷۰	۱۰۲۱۰	۲۰۲۷۵	۳۰۴۰۰	۵۰۶۵۰	۵۰۷۵۷	۶۰۶۳۳	۸۰۵۵۶	۴۱.۱
۹	بیرجند	۴۰۸	۴۸۵	۶۴۵	۱۰۱۰۰	۱۰۴۷۰	۲۰۹۵۰	۳۰۲۵۹	۳۰۸۱۱	۵۰۳۲۵	۴۰.۴
۱۰	امام خمینی	۲۴۴	۳۰۶	۵۰۰	۹۳۴	۱۰۳۰۰	۲۰۴۵۰	۳۰۱۰۰	۳۰۲۵۷	۴۰۲۰۷	۴۵.۵
۱۱	پیام نور	۶۰۰	۶۰۰	۷۰۰	۱۰۲۲۰	۴۰۰۰۰	۵۰۵۰۰	۱۱۰۲۰۰	۴۰۹۵۰	۶۰۲۷۲	۸۱.۱
۱۲	تبریز	۳۰۱۵۱	۳۰۶۴۳	۴۰۲۹۰	۷۰۰۸۵	۹۰۳۳۵	۱۵۰۴۵۰	۱۵۰۷۸۶	۱۹۰۰۹۷	۲۴۰۰۰۵	۳۰.۶
۱۳	تربیت مدرس	۸۶۰	۹۱۰	۱۰۷۶۰	۳۰۲۷۰	۴۰۹۵۰	۱۰۰۷۰۰	۱۱۰۰۶۹	۱۳۰۶۱۳	۱۶۰۸۳۶	۵۰.۳
۱۴	دانشگاه تربیت معلم	۱۰۷۲۵	۱۰۹۰۰	۲۰۵۲۰	۴۰۴۷۵	۶۰۳۵۰	۱۰۰۶۰۰	۱۰۰۸۲۸	۲۰۷۲۱	۲۰۱۲۰	۲۴.۴
۱۵	تربیت معلم اراک	۳۴۶	۳۸۰	۵۰۰	۹۹۰	۱۰۳۰۰	۱۰۹۵۰	۲۰۶۰۰	۲۰۳۷۶	۳۰۳۶۱	۴۱.۲
۱۶	تربیت معلم تبریز	۰	۹۰	۲۸۰	۶۵۵	۹۷۰	۱۰۸۰۰	۱۰۸۵۷	۲۰۱۷۸	۲۰۵۶۷	۷۹.۵
۱۷	تربیت معلم سبزوار	۱۰۷	۱۵۰	۲۶۰	۶۰۰	۱۰۰۲۰	۱۰۸۰۰	۱۰۸۵۷	۲۰۱۷۸	۲۰۵۶۷	۵۳.۶
۱۸	تهران	۷۰۲۸۱	۸۰۴۰۹	۱۱۰۰۵۵	۱۸۰۹۳۰	۲۴۰۸۸۰	۴۲۰۱۸۰	۴۴۰۵۹۲	۵۴۰۹۹۵	۶۸۰۴۵۹	۳۴.۱
۱۹	دانشگاه جامع تکنولوژی	۰	۰	۰	۰	۰	۰	۳۰	۰	۲۰۰	-
۲۰	رازی	۶۸۸	۸۰۲	۱۰۰۸۵	۱۰۸۱۰	۲۰۴۲۰	۴۰۶۰۰	۵۰۱۰۷	۶۰۳۸۶	۸۰۱۸۸	۳۸.۴
۲۱	زنجان	۲۸۰	۳۵۰	۵۷۵	۹۰۰	۱۰۳۲۰	۳۰۸۵۰	۳۰۴۳۶	۴۰۱۵۸	۵۰۰۴۸	۵۲.۰
۲۲	سمنان	۱۸۱	۲۵۱	۲۱۵	۵۶۰	۸۵۰	۱۰۳۰۰	۲۰۲۲۹	۳۰۸۲۲	۳۰۶۱۶	۴۹.۶
۲۳	سیستان و بلوچستان	۱۰۶۰۸	۲۰۲۱۰	۳۰۰۸۰	۵۰۴۵۵	۷۰۷۴۰	۱۳۰۵۵۰	۱۴۰۳۴۷	۱۷۰۹۱۹	۲۲۰۵۸۰	۴۱.۰
۲۴	شاهرود	۲۵۶	۳۳۰	۴۵۵	۶۴۲	۸۶۵	۱۰۷۰۰	۲۰۳۲۲	۲۰۹۲۱	۳۰۷۰۸	۳۷.۴
۲۵	شهرکرد	۱۶۳	۱۹۸	۳۶۸	۶۴۵	۹۰۰	۲۰۵۰۰	۲۰۶۳۳	۳۰۰۱۹	۱۵۰۸۶۹	۳۹.۷
۲۶	باهرکرمان	۱۰۲۴۵	۱۰۵۲۰	۲۰۰۹۰	۴۰۰۹۰	۶۰۳۷۵	۹۰۷۰۰	۱۲۰۲۶۱	۱۶۰۵۳۳	۲۰۰۴۶۶	۳۶.۰
۲۷	شهید بهشتی	۲۰۱۰۰	۲۰۲۹۰	۳۰۳۷۵	۴۰۰۴۳	۶۰۶۶۱	۸۰۶۰۰	۱۵۰۴۵۰	۱۹۰۴۰۴	۲۴۰۹۱۳	۳۲.۰
۲۸	اهواز	۴۰۰۳۹	۴۰۵۴۷	۵۰۵۳۱	۸۰۶۸۰	۱۱۰۱۳۰	۲۰۰۶۵۰	۲۰۰۴۵۱	۲۶۰۲۶۵	۳۲۰۵۳۱	۳۱.۹
۲۹	شیراز	۱۰۸۷۰	۲۰۱۲۵	۲۰۷۶۰	۵۰۲۷۰	۶۰۸۵۰	۱۳۰۰۰۰	۱۳۰۴۶۲	۱۷۰۹۲۹	۲۱۰۵۵۲	۳۵.۰
۳۰	صنعتی اصفهان	۱۰۸۷۰	۲۰۱۲۵	۲۰۷۶۰	۵۰۲۷۰	۶۰۸۵۰	۱۳۰۰۰۰	۱۳۰۴۶۲	۱۷۰۹۲۹	۲۱۰۵۵۲	۴۰.۹
۳۱	صنعتی امیرکبیر	۱۰۵۴۰	۱۰۹۳۰	۳۰۵۰۰	۴۰۹۷۵	۷۰۲۹۰	۱۳۰۴۵۰	۱۳۰۴۵۰	۱۷۰۹۲۹	۲۱۰۵۵۲	۳۵.۷
۳۲	صنعتی خواجه نصیرالدین	۱۰۰۴۰	۱۰۱۱۰	۱۰۳۵۰	۲۰۲۶۰	۳۰۴۰۰	۶۰۴۰۰	۷۰۱۵۰	۸۰۵۱۴	۱۰۰۲۵۲	۵۶.۷
۳۳	صنعتی سهند تبریز	۰	۰	۲۴۰	۵۰۰	۸۰۰	۱۰۰۰	۱۰۸۵۷	۲۰۲۷۷	۲۰۹۰۵	۳۷.۸
۳۴	صنعتی شریف	۱۰۷۷۰	۲۰۰۵۳	۲۰۶۵۷	۴۰۵۹۷	۶۰۴۰۰	۱۲۰۳۰۰	۱۲۰۳۰۰	۱۶۰۰۸۸	۱۹۰۷۷۸	۳۷.۸
۳۵	علامه طباطبایی	۲۰۲۰۰	۲۰۲۰۰	۲۰۵۷۶	۴۰۱۲۰	۵۰۶۵۰	۹۰۵۰۰	۹۰۵۰۰	۱۱۰۷۵۱	۱۴۰۶۴۹	۲۸.۷
۳۶	علم و صنعت ایران	۱۰۳۷۵	۱۰۶۴۹	۲۰۲۹۳	۳۰۷۵۸	۵۰۴۰۶	۱۰۰۴۰۰	۱۱۰۰۲۲	۱۳۰۹۵۹	۱۶۰۹۹۷	۳۹.۲
۳۷	کشاورزی و منابع طبیعی گرگان	۸۴	۳۲۰	۵۳۰	۹۶۰	۱۰۴۹۰	۲۰۹۰۰	۳۰۱۳۹	۳۰۸۰۲	۵۰۰۲۴	۸۰.۲
۳۸	مشهد	۲۰۷۱۰	۳۰۱۵۵	۴۰۳۱۵	۷۰۳۱۰	۱۰۰۳۵۰	۱۰۰۳۵۰	۱۷۰۰۰۰	۱۷۰۹۲۲	۲۶۰۸۴۵	۳۴.۸
۳۹	تربیت معلم کاشان	۲۹۵	۳۳۸	۵۲۰	۱۰۰۲۰	۱۰۴۰۰	۲۰۷۵۰	۲۰۷۵۰	۳۰۴۶۵	۵۰۰۲۰	۴۶.۱
۴۰	کردستان	۲۱۳	۲۴۰	۳۶۰	۵۹۰	۸۲۰	۱۰۶۵۰	۱۰۹۰۴	۲۰۷۰۲	۳۰۶۶۴	۴۵.۰
۴۱	گیلان	۱۰۰۸۳	۱۰۲۸۷	۱۰۷۵۵	۳۰۱۸۰	۴۰۵۲۱	۸۰۰۰۰	۸۰۳۱۱	۱۰۰۰۴۹	۱۲۰۵۶۴	۳۸.۲
۴۲	لرستان	۲۷۳	۳۶۳	۴۶۵	۷۵۴	۱۰۱۲۷	۱۰۹۰۰	۱۰۹۰۰	۲۰۴۵۵	۳۰۱۱۷	۳۷.۱
۴۳	مازندران	۱۰۰۷۰	۱۰۱۲۲	۱۰۴۶۰	۲۰۵۲۵	۳۰۳۰۰	۶۰۱۰۰	۶۰۱۰۰	۷۰۶۷۳	۱۰۰۱۷۳	۳۵.۱
۴۴	رفسنجان	۰	۰	۰	۰	۰	۰	۱۰	۳۹	۴۰۰	۲۹۶.۳
۴۵	هرمزگان	۰	۰	۰	۰	۰	۰	۰	۱۰۴۰۰	۲۰۵۵۲	۵۵.۳
۴۶	هنر	۰	۰	۰	۰	۰	۰	۰	۱۰۴۰۰	۲۰۵۵۲	۵۵.۳
۴۷	یزد	۲۳۱	۳۵۳	۶۵۵	۱۰۳۸۰	۲۰۱۰۰	۴۰۵۰۰	۴۰۴۵۷	۵۰۸۴۱	۸۰۰۱۹	۵۹.۱
۴۸	یاسوج	۰	۰	۰	۰	۰	۰	۰	۶۵۰	۸۴۲	۳۰.۳
۴۹	علوم پایه زنجان	۰	۰	۰	۰	۰	۰	۰	۰	۰	۴۳.۰
	مجموع	۴۹۰۰۵۰	۴۹۰۰۵۰	۵۶۰۹۲۲	۷۵۰۹۹۶	۱۳۳۰۲۱۹	۱۸۳۰۲۵۳	۲۳۴۰۷۴۱	۳۴۱۰۴۹۱	۵۳۷۰۳۰۴	۳۷/۲
	ثابت	۴۹۰۰۵۰	۴۸۰۴۸۵	۵۹۰۳۷۲	۸۶۰۲۲۶	۱۴۱۰۷۷۹	۹۵۰۳۹۵	۱۴۱۰۷۷۹	۱۰۶۰۹۵۰	۸۶۰۶۶۴	۱۰/۲
	شاخص	۱۰۰	۱۱۷.۲	۱۲۸	۱۵۲/۵	۱۹۲.۱	۲۳۶.۱	۳۱۹.۳	۳۷۷	۶۳۰/۱	-

نمودار شماره (۲) - نرخ رشد بودجه اعتبارات جاری



۴- شاخصهای مالی

مقایسه وضع هزینه‌ها و اعتبارات تخصیص یافته به بخش آموزش عالی با سایر بخشهای اجتماعی و اقتصادی می‌تواند به عنوان معیار بسیار مناسبی مورد بررسی قرار گیرد. از یک طرف، شاخصهای مالی امکان تشخیص موقعیت مالی بخش آموزش عالی و از طرف دیگر، بررسی روند تغییرات آن را در طول زمان فراهم می‌آورد.

ده شاخص مالی عمده در زمینه موضوع مورد بررسی در طی سالهای ۷۵-۱۳۶۷ در جدول شماره (۵) قید گردیده است. اولین شاخص محاسبه شده، نسبت اعتبارات فصل دوازدهم آموزش عالی و تحقیقات به تولید ناخالص داخلی (GDP) می‌باشد. همان طوری که از جدول مشخص می‌گردد، این نسبت از ۰/۴۹ درصد در سال ۱۳۶۷ (بانرخ رشد متوسط سالانه ۶/۸ درصد) به ۰/۷۴ درصد در سال ۱۳۷۵ رسیده است. بنابراین، سهم کل اعتبارات فصل دوازدهم از تولید ناخالص داخلی کشور روند صعودی داشته است. شاخص بعدی، نسبت اعتبارات فصل دوازدهم آموزش عالی و تحقیقات به بودجه عمومی دولت می‌باشد که این نسبت از ۳/۶ درصد در سال ۱۳۶۷ (بانرخ رشد متوسط سالانه ۴/۳ درصد) به ۴/۴ درصد در سال ۱۳۷۵ رسیده است که نشان دهنده افزایش سهم فصل دوازدهم آموزش عالی و تحقیقات در بودجه عمومی دولت است. البته، این نسبت در سالهای متوالی نوساناتی داشته است؛ به طوری که در سال ۱۳۷۱ به حداکثر رسیده و سپس کاهش یافته است.

شاخص سوم، نسبت اعتبارات فصل دوازدهم آموزش عالی و تحقیقات به اعتبارات امور اجتماعی می‌باشد. این نسبت از ۷/۲۴ درصد در سال ۱۳۶۷ (بانرخ رشد متوسط سالانه ۵/۲ درصد) به ۱۳/۵ درصد در سال ۱۳۷۳ افزایش و سپس کاهش یافته و به ۹/۹۶ درصد در سال ۱۳۷۵ رسیده است. نرخ تغییرات متوسط بودجه جاری فصل دوازدهم آموزش عالی (۴۴/۱ درصد) با بودجه عمومی دولت (۴۳/۲ درصد) هماهنگی نسبی داشته است و در مجموع سه شاخص مذکور نشان می‌دهند که سهم فصل دوازدهم آموزش عالی و تحقیقات از سال ۱۳۶۷ تا ۱۳۷۵، نرخ رشد متوسط سالیانه مثبتی داشته است؛ اما این نسبتها از سال ۱۳۷۳ به بعد روند نزولی را طی کرده‌اند. شاخص بعدی، نسبت بودجه جاری فصل دوازدهم آموزش عالی و تحقیقات به بودجه جاری دولت می‌باشد که این نسبت از ۳/۴ درصد در سال ۱۳۶۷ به حداکثر خود در سال

۱۳۷۳ (۶/۱ درصد) و به ۵/۷ درصد در سال ۱۳۷۵ (بانرخ رشد متوسط ۸/۳ درصد) رسیده است و همچنین شاخص نسبت، کل بودجه عمرانی فصل دوازدهم به بودجه عمرانی دولت از ۴/۴ درصد بانوساناتی در سالهای مختلف (بانرخ رشد متوسط سالانه ۱۰/۷ درصد) به ۲/۷ درصد در سال ۱۳۷۵ رسیده است که از سال ۱۳۷۳ به بعد روند کاهشی داشته است.

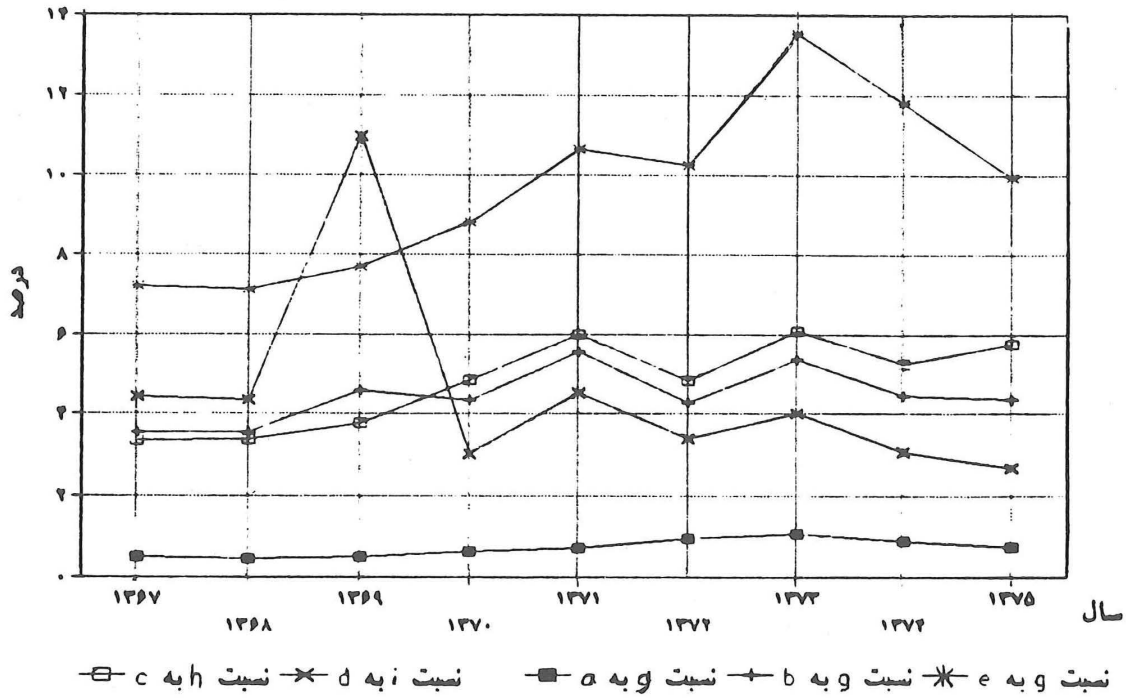
سه شاخص بعدی، نسبت اعتبارات وزارت فرهنگ و آموزش عالی را به تولید ناخالص داخلی، بودجه عمومی دولت و اعتبارات امور اجتماعی نشان می دهند. شاخص اول، از ۰/۳۹ درصد در سال ۱۳۶۷، به ۰/۶۴ درصد در سال ۱۳۷۲ (حداکثر مقدار آن طی سالهای مذکور) افزایش و سپس به ۰/۴۳ درصد در سال ۱۳۷۵ کاهش یافته است (بانرخ رشد متوسط سالانه ۲/۴ درصد). شاخص دوم نیز از ۲/۸۶ درصد به حداکثر خود در سال ۱۳۷۱ (۳/۸۳ درصد) رسیده و سپس (بانرخ رشد متوسط منفی سالانه ۰/۲ درصد) به ۲/۵۸ درصد در سال ۱۳۷۵ کاهش یافته است. شاخص سوم، از ۵/۸۳ درصد به ۷/۳۶ درصد در سال ۱۳۷۱ افزایش و سپس به ۵/۸۸ درصد در سال ۱۳۷۵ (بانرخ رشد متوسط سالانه ۰/۴ درصد) کاهش یافته است و در مجموع، این سه شاخص نشان می دهند که بودجه وزارت فرهنگ و آموزش عالی در سالهای ۷۲-۱۳۷۱ وضعیت مطلوب تری داشته و در سال ۱۳۷۵ نسبت به سال ۱۳۶۷ تغییر محسوسی نکرده است.

شاخص اعتبارات جاری وزارت فرهنگ و آموزش عالی به بودجه جاری دولت از ۲/۶۱ درصد در سال ۱۳۶۷ به ۳/۳۴ درصد در سال ۱۳۷۵ (بانرخ رشد متوسط سالانه ۴/۲ درصد) افزایش یافته است. حداکثر این نسبت طی سالهای مورد بررسی، ۴/۱ درصد بوده که مربوط به سال ۱۳۷۱ می باشد. آخرین شاخص، نسبت اعتبارات عمرانی وزارت فرهنگ و آموزش عالی به بودجه عمرانی دولت می باشد که از ۳/۹۳ درصد در سال ۱۳۶۷ (بانرخ رشد متوسط سالانه ۴/۴ درصد) به ۱/۶۵ درصد در سال ۱۳۷۵ کاهش یافته است.

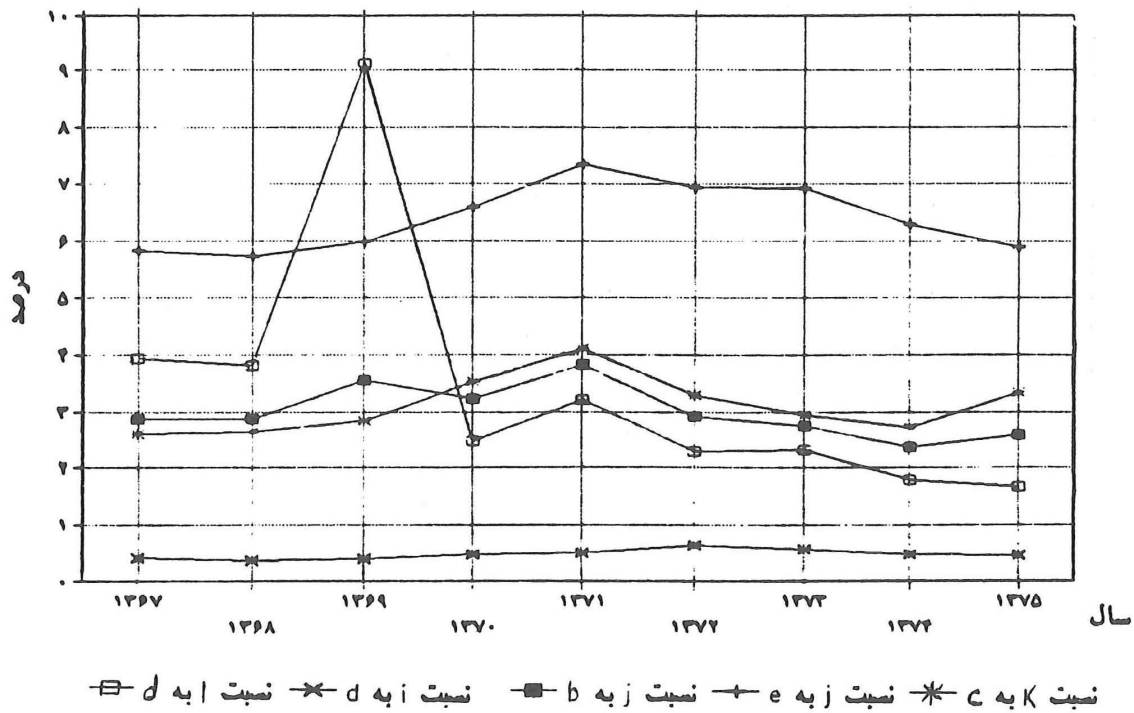
نگاهی کلی به شاخصهای مالی آموزش عالی نشان می دهد که در اکثر موارد شاخصهای مالی آموزش عالی از سال ۱۳۷۲ به بعد روندی نزولی داشته اند و این بدان معناست که از نظر مالی آموزش عالی در سالهای ابتدایی برنامه دوم توسعه نسبت به برنامه اول توسعه سهم کمتری را به خود اختصاص داده است.

نرخ رشد متوسط	۱۳۷۵	۱۳۷۴	۱۳۷۳	۱۳۷۲	۱۳۷۱	۱۳۷۰	۱۳۶۹	۱۳۶۸	۱۳۶۷	سال	شرح
	۲۳۴۴۱۹	۱۷۴۴۱۸/۹	۱۲۹۷۷۶	۹۳۵۱۸	۶۴۴۰۰/۷	۴۷۶۹۶	۳۶۳۸۱	۲۷۵۷۵/۴	۲۲۱۷۸/۷	a	تولید ناخالص داخلی
	۳۹۵۷۳	۳۴۳۹۵/۵	۲۵۵۷۳	۲۰۶۷۰	۸۲۳۹/۸	۶۷۳۷/۲	۳۹۱۳/۷	۳۴۲۸/۸	۳۰۴۲/۵	b	بودجه عمومی دولت
	۲۱۶۷۱	۲۱۶۶۱/۵	۱۶۶۵۰	۱۲۸۰۷	۵۶۹۷/۳	۴۷۸۸/۶	۳۴۷۷/۶	۲۷۷۶/۲	۲۴۶۷/۴	c	بودجه جاری دولت
	۱۷۹۰۲	۱۲۷۳۴	۹۱/۳	۷۸۶۳	۲۵۴۲/۵	۱۹۴۸/۶	۴۳۶/۱	۶۵۲/۵	۵۷۵/۱	d	بودجه عمرانی دولت
	۱۷۳۳۲	۱۲۹۹۱	۱۰۱۸۷/۳	۸۶۴۶	۴۲۸۶	۳۳۰۲/۴	۲۳۲۳/۱	۱۷۰۹/۴	۱۴۹۳/۱	e	اعتبارات امور اجتماعی
	۱۷۲۷	۱۵۳۰	۱۳۷۸	۸۸۷/۴	۴۵۶/۲	۲۹۱/۶	۱۷۸/۹	۱۲۲	۱۰۸/۱	g	بودجه فصل دوازدهم آموزش عالی و تحقیقات
	۱۲۴۴	۱۱۳۸	۱۰۱۲	۶۱۹/۲	۳۴۱/۶	۲۳۱/۵	۱۳۱	۹۳/۷	۸۲/۷	h	اعتبارات جاری فصل دوازدهم
	۴۸۳	۳۹۲	۳۶۶	۲۶۸/۲	۱۱۴/۶	۵۹/۱	۴۷/۹	۲۸/۳	۲۵/۴	i	اعتبارات عمرانی فصل دوازدهم
	۱۰۱۹/۱	۸۱۷/۸	۷۰۴/۹	۶۰۰/۵	۳۱۵/۳	۲۱۷/۸	۱۳۸/۸	۹۷/۹	۸۷/۱	j	اعتبارات وزارت فرهنگ و آموزش عالی دانشگاهها و ردههای وابسته
	۷۲۳	۵۸۹	۴۹۳	۴۲۰/۸	۲۳۳/۶	۱۶۹/۳	۹۹	۷۳/۱	۶۴/۵	k	اعتبارات جاری وزارت فرهنگ و آموزش عالی دانشگاهها و ردههای وابسته
	۲۹۶/۱	۲۲۸/۸	۲۱۱/۹	۱۷۹/۸	۸۱/۷	۴۸/۵	۳۹/۸	۲۴/۸	۲۲/۶	l	اعتبارات عمرانی وزارت فرهنگ و آموزش عالی دانشگاهها و ردههای وابسته
	۰/۷۴	۰/۸۸	۱/۰۶	۰/۹۵	۰/۷۱	۰/۶۱	۰/۴۹	۰/۴۳	۰/۴۹	g/a	نسبت
	۴/۳۶	۴/۴۵	۵/۳۵	۴/۲۹	۵/۵۴	۴/۳۳	۴/۵۷	۳/۵۶	۳/۵۵	g/b	نسبت
	۹/۹۶	۱۱/۷۸	۱۳/۵۳	۱۰/۲۶	۱۰/۶۴	۸/۸۳	۷/۷۰	۷/۱۴	۷/۲۴	g/c	نسبت
	۵/۷۴	۵/۲۵	۶/۰۸	۴/۸۳	۶/۰۰	۴/۸۶	۳/۷۷	۳/۳۸	۳/۳۵	h/c	نسبت
	۲/۷۰	۳/۰۸	۴/۰۲	۳/۴۱	۴/۵۱	۳/۰۳	۱۰/۹۸	۴/۳۴	۴/۴۲	i/d	نسبت
	۰/۴۳	۰/۴۷	۰/۵۴	۰/۶۴	۰/۴۹	۰/۴۶	۰/۳۸	۰/۳۶	۰/۳۹	j/a	نسبت
	۲/۵۸	۲/۳۸	۲/۷۴	۲/۹۱	۳/۸۳	۳/۲۳	۳/۵۵	۲/۸۶	۲/۸۶	j/b	نسبت
	۵/۸۸	۶/۳۰	۶/۹۲	۶/۹۵	۷/۳۶	۶/۶۰	۵/۹۷	۵/۷۳	۵/۸۳	j/e	نسبت
	۳/۳۴	۲/۷۲	۲/۹۶	۳/۲۹	۴/۱۰	۳/۵۴	۲/۸۵	۲/۶۳	۲/۶۱	k/c	نسبت
	۱/۶۵	۱/۸۰	۲/۲۳	۲/۲۹	۳/۲۱	۲/۴۹	۹/۱۳	۳/۸۰	۳/۳۹	l/d	نسبت

نمودار شماره (۳) -



نمودار شماره (۴) -



۵- بودجه سرانه به تفکیک گروه‌های آموزشی

بودجه سرانه دانشجویان از شاخصهای مالی محسوب می‌شود و همواره بررسی آن از اهمیت ویژه‌ای برخوردار است. در این قسمت، اعتبارات جاری در گروه‌های آموزشی بر تعداد دانشجویان (همگن شده) در همان گروه تقسیم شده و بدین ترتیب بودجه سرانه در هر گروه آموزشی به دست آمده است. بودجه عملیات کمک آموزشی و خدمات اداری نیز بر کل دانشجویان تقسیم شده است.

مطابق جدول شماره (۶) بودجه سرانه در گروه علوم پایه از ۱۹۱/۹ هزار ریال در سال ۱۳۶۷ با نرخ رشد متوسط سالانه ۳۳/۸ درصد، به ۱۲۶۵/۷ هزار ریال در سال ۱۳۷۴ افزایش یافته است و چنانچه بودجه سرانه رابه قیمت ثابت (سال پایه ۱۳۶۷) تبدیل کنیم، در دو سال ۱۳۷۳ و ۱۳۷۴ بودجه سرانه رشد منفی داشته است. همچنین، نرخ رشد متوسط سالانه ۸/۱ درصد بوده است

بودجه سرانه در گروه علوم انسانی به قیمت‌های جاری، از ۹۹/۷ هزار ریال در سال ۱۳۶۷ به ۶۹۸/۸ هزار ریال و به قیمت ثابت به ۱۴۶/۵ هزار ریال در سال ۱۳۷۵ افزایش یافته است و نرخ رشد متوسط سالانه به قیمت جاری ۳۴/۹ درصد و به قیمت ثابت ۸/۹ درصد بوده که مابه‌التفاوت این نرخ رشدها ۲۶ درصد می‌باشد.

در گروه فنی و مهندسی، بودجه سرانه از ۱۳۴/۹ هزار ریال در سال ۱۳۶۷، به ۱۰۳۶/۸ هزار ریال در سال ۱۳۷۴ افزایش یافته (نرخ رشد متوسط سالانه ۳۶/۲ درصد) و بودجه سرانه به قیمت ثابت، از ۱۳۴/۹ هزار ریال در سال ۱۳۶۷ به ۲۱۷/۴ هزار ریال با نرخ رشد متوسط سالانه ۱۰/۳ درصد رسیده است.

گروه کشاورزی و دامپزشکی، بیشترین بودجه سرانه را بین گروه‌های آموزشی به خود اختصاص داده است. بودجه سرانه در این گروه از ۲۸۱/۴ هزار ریال در سال ۱۳۶۷ به ۱۹۹۵/۶ هزار ریال در سال ۱۳۷۴ افزایش یافته (نرخ رشد متوسط سالانه ۳۴/۶ درصد) و با تعدیل آن به قیمت ثابت، این مقدار با نرخ رشد متوسط سالانه ۸/۷ درصد به ۴۱۸/۴ هزار ریال رسیده است. بودجه سرانه برنامه عملیات کمک آموزشی و خدمات اداری از ۴۳/۲ و ۸۰/۲ هزار ریال باقیمت‌های جاری به، ۲۳۵/۱ و ۲۷۵/۶ هزار ریال و باقیمت‌های

(هزارریال)

جدول شماره (۶) - بودجه سرانه درس‌های ۱۳۶۷-۷۴ به تفکیک گروه‌های آموزشی

فصلنامه پژوهش و برنامه‌ریزی در آموزش عالی، شماره ۱۳ و ۱۴، سال ۷۵

۱۶۰

گروه		سال										شاخص
		۱۳۷۴	۱۳۷۳	۱۳۷۲	۱۳۷۱	۱۳۷۰	۱۳۶۹	۱۳۶۸	۱۳۶۷	جاری	ثابت	
علوم پایه	۱۲۶۵/۷	۱۱۳۵/۳	۱۰۵۹/۲	۹۰۳/۶	۴۵۹/۵	۲۵۶/۱	۲۰۴/۸	۱۹۱/۹	جاری	۱۹۱/۹	ثابت	
	۲۶۵/۴	۳۵۵/۶	۴۴۸/۶	۳۱۴/۲	۲۹۷/۴	۲۰۰/۱	۱۷۴/۴	۱۹۱/۹	جاری	۹۹/۷	ثابت	
علوم انسانی	۶۹۸/۸	۵۸۰/۴	۵۳۸/۱	۳۲۹/۲	۲۵۸/۱	۱۳۵/۱	۱۰۴/۴	۹۹/۷	جاری	۹۹/۷	ثابت	
	۱۴۶/۵	۱۸۱/۸	۲۲۷/۹	۱۷۱/۴	۱۶۷/۱	۱۰۵/۶	۸۸/۹	۹۹/۷	جاری	۹۹/۷	ثابت	
فنی و مهندسی	۱۰۳۶/۸	۹۲۹/۸	۸۳۴/۸	۵۱۳/۵	۳۹۴/۶	۲۱۷/۲	۱۴۸/۵	۱۳۴/۹	جاری	۱۳۴/۹	ثابت	
	۲۱۷/۴	۲۹۱/۲	۳۵۳/۶	۲۶۷/۳	۲۵۵/۴	۱۶۹/۷	۱۲۶/۵	۱۳۴/۹	جاری	۱۳۴/۹	ثابت	
کشاورزی و دامپزشکی	۱۹۹۵/۶	۱۷۵۶/۰	۱۴۷۱/۵	۸۶۰/۳	۷۳۴/۲	۴۱۱/۶	۳۱۱/۱	۲۸۱/۴	جاری	۲۸۱/۴	ثابت	
	۴۱۸/۴	۵۵۰/۰	۶۲۳/۳	۴۴۷/۸	۴۷۵/۲	۳۲۱/۷	۲۶۵/۰	۲۸۱/۴	جاری	۲۸۱/۴	ثابت	
کمک آموزشی	۲۳۵/۱	۲۰۱/۶	۲۰۶/۳	۱۱۹/۳	۹۲/۶	۶۱/۸	۴۹/۱	۴۳/۲	جاری	۴۳/۲	ثابت	
	۴۹/۳	۶۳/۱	۸۷/۴	۶۲/۱	۵۹/۹	۴۸/۳	۴۱/۸	۴۳/۲	جاری	۴۳/۲	ثابت	
خدمات اداری	۲۷۵/۶	۲۵۳/۹	۲۴۵/۳	۱۵۴/۷	۱۲۳/۵	۸۹/۸	۸۵/۳	۸۰/۲	جاری	۸۰/۲	ثابت	
	۵۷/۸	۷۹/۵	۱۰۳/۹	۸۰/۵	۷۹/۹	۷۰/۲	۷۲/۷	۸۰/۲	جاری	۸۰/۲	ثابت	
۴۷۷/۰	۳۱۹/۳	۲۳۶/۱	۱۹۲/۱	۱۵۴/۵	۱۲۸/۰	۱۱۷/۴	۱۰۰/۰	ثابت	۱۰۰/۰	ثابت		

استفاده از مأخذ: شماره ۴ و ۹

ثابت به $۴۹/۳$ و $۵۷/۸$ هزارریال افزایش یافته است. همچنین، به ترتیب بیشترین نرخ رشد سالانه در سالهای موردبررسی به قیمتهای ثابت برای گروههای آموزشی فنی و مهندسی ($۱۰/۳$ درصد)، علوم انسانی ($۸/۹$ درصد)، کشاورزی و دامپزشکی ($۸/۷$ درصد)، علوم پایه ($۸/۱$ درصد)، عملیات کمک آموزشی ($۴/۴$ درصد) و خدمات اداری ($۲/۸$ - درصد) بوده است.

بودجه سرانه به تفکیک دانشگاهها

در این قسمت، بودجه سرانه دانشگاهها به تفکیک گروههای آموزشی علوم انسانی، اجتماعی و هنر، فنی و مهندسی، علوم پایه، کشاورزی و دامپزشکی، برنامه عملیات کمک آموزشی و خدمات اداری آورده شده است. برای محاسبه جداول، ابتدا تعداد دانشجویان دانشگاهها در گروههای آموزشی با احتساب ضرایب ۳ و ۶ به ترتیب برای مقاطع کارشناسی ارشد و دکتری به دانشجوی معیار تبدیل شده و سپس اعتبارات دانشگاهها در گروههای آموزشی بر تعداد دانشجویان همگن شده در همان گروه آموزشی تقسیم گردیده است و بدین ترتیب بودجه سرانه در هر گروه آموزشی به تفکیک دانشگاهها محاسبه شده است. همچنین، میانگین بودجه سرانه کل دانشگاهها در هر کدام از سالهای ۱۳۶۷ تا ۱۳۷۴ در ردیف آخر جداول محاسبه گردیده است و مقایسه آن با ارقام بودجه سرانه هر کدام از دانشگاهها مشخص می کند که کدام دانشگاه و در چه سالی بودجه سرانه ای کمتری و یا بیشتر از میانگین بودجه سرانه متوسط دانشگاهها در گروه آموزشی مربوطه داشته و به عبارت دیگر، بودجه کمتری به آن دانشگاه اختصاص یافته است. همچنین در دو ستون آخر جداول، نرخ رشد متوسط بودجه سرانه هر سال نسبت به سال قبل و میانگین بودجه سرانه در طی سالهای ۱۳۶۷ تا ۱۳۷۴ محاسبه گردیده است و مقایسه آن با میانگین نرخ رشد و میانگین بودجه سرانه هر کدام از دانشگاهها مشخص می کند که نرخ رشد و میانگین بودجه سرانه کدام دانشگاه در طی سالهای مذکور کمتری یا بیشتر از میانگین کل بوده است.

در جدول شماره (۷) بودجه سرانه در گروه علوم انسانی، اجتماعی و هنر به تفکیک دانشگاهها ملاحظه می گردد که میانگین کل بودجه سرانه دانشجویان دانشگاهها در سال ۱۳۷۴، ۷۷۱ هزارریال بوده است. در سال مذکور، بودجه سرانه دانشجویان در دانشگاههای اصفهان، ایلام، بوعلی سینا، بیرجند، امام خمینی، تبریز، تربیت مدرس،

تربیت معلم اراک، تهران، زنجان، سیستان و بلوچستان، شهید بهشتی، علامه طباطبایی، تربیت معلم کاشان، لرستان، هنرو یزد کمتر از بودجه سرانه متوسط دانشگاه‌ها بوده است. در گروه آموزشی مذکور، میانگین بودجه سرانه و نرخ رشد بودجه سرانه دانشگاه‌های سیستان و بلوچستان، اهواز، هنرو یزد کمتر از میانگین کل بودجه سرانه دانشجویان (۵۴۰ هزار ریال) و میانگین نرخ رشد متوسط (۳۷ درصد) برای سالهای ۱۳۶۷ تا ۱۳۷۴ بوده است.

مطابق جدول شماره (۸) در بودجه سرانه دانشجویان گروه آموزشی فنی و مهندسی دانشگاه‌ها ملاحظه می‌گردد که در سال ۱۳۷۴ بودجه سرانه دانشجویان دانشگاه‌های اردبیل، بوشهر، بوعلی سینا، امام خمینی، تبریز، تربیت مدرس، تهران، سیستان و بلوچستان، کرمان، شهید بهشتی، اهواز، شیراز، صنعتی اصفهان، امیرکبیر، صنعتی شریف، علم و صنعت، مشهد و یزد کمتر از میانگین بودجه سرانه دانشگاه‌ها (۱۵۲۹ هزار ریال) و برای بقیه دانشگاه‌های مورد بررسی، بودجه سرانه بیشتر بوده است. همچنین میانگین، بودجه سرانه و نرخ رشد بودجه سرانه در طی سالهای ۱۳۶۷ تا ۱۳۷۴ دانشگاه‌های تربیت مدرس، تهران، سیستان و بلوچستان، اهواز و شریف کمتر از میانگین کل بودجه سرانه دانشجویان دانشگاه‌ها (۱۱۶۴ هزار ریال) و میانگین نرخ رشد متوسط (۳۵ درصد) بوده است.

در جدول شماره (۹) بودجه سرانه دانشجویان گروه آموزش کشاورزی و دامپزشکی دانشگاه‌ها مشاهده می‌گردد. و در سال ۱۳۷۴ بودجه سرانه دانشجویان دانشگاه‌های ایلام، بوعلی سینا، بیرجند، تربیت مدرس، سیستان و بلوچستان، شهرکرد، کرمان، شیراز، صنعتی اصفهان، گرگان، کردستان، گیلان، لرستان و رفسنجان کمتر از میانگین بودجه سرانه دانشگاه‌ها (۲۰۹۴ هزار ریال) و برای بقیه دانشگاه‌ها بیشتر بوده است. همچنین، میانگین بودجه سرانه و نرخ رشد بودجه سرانه در طی سالهای ۱۳۶۷ تا ۱۳۷۴ دانشگاه‌های ارومیه، تبریز، تربیت مدرس، شهرکرد، اهواز، شیراز، صنعتی اصفهان، مشهد و لرستان کمتر از میانگین کل بودجه سرانه دانشجویان دانشگاه‌ها (۱۳۶۸ هزار ریال) و میانگین نرخ رشد متوسط (۴۸ درصد) بوده است.

در جدول شماره (۱۰) بودجه سرانه دانشجویان گروه آموزشی علوم پایه دانشگاه‌ها نشان داده شده است. در سال ۱۳۷۴ بودجه سرانه دانشجویان دانشگاه‌های دامغان، اردبیل، ارومیه، اصفهان، الزهرا، بوعلی سینا، بیرجند، امام خمینی، تبریز، تربیت

مدرس، تربیت معلم تبریز، تربیت معلم تهران، تهران، رازی، زنجان، سیستان و بلوچستان، کرمان، اهواز، شیراز، صنعتی اصفهان، شریف، مشهد، تربیت معلم کاشان، گیلان، لرستان، رفسنجان، یزد و یاسوج کمتراز میانگین بودجه سرانه دانشگاهها (۱۶۶۴ هزارریال) در سال مذکور بوده است. همچنین، هر دو معیار میانگین بودجه سرانه و نرخ رشد بودجه سرانه در طی دوره مورد بررسی برای دانشگاههای ارومیه، بیرجند، تبریز، تربیت مدرس، تهران، رازی، زنجان، سیستان و بلوچستان، کرمان، اهواز، صنعتی اصفهان، صنعتی شریف، تربیت معلم تهران، مشهد، گیلان و مازندران کمتراز میانگین کل بودجه سرانه دانشجویان دانشگاهها (۱۱۸۳ هزارریال) و میانگین نرخ رشد متوسط (۴۳ درصد) بوده است.

همان طوری که در جدول شماره (۱۱) ملاحظه می‌گردد، در سال ۱۳۷۴ بودجه سرانه دانشجویان برنامه عملیات کمک آموزشی دانشگاههای ارومیه، اصفهان، بیرجند، امام خمینی، تبریز، تربیت مدرس، تربیت معلم تبریز، تهران، رازی، زنجان، سیستان و بلوچستان، شهرکرد، شهید بهشتی، اهواز، شیراز، صنعتی اصفهان، امیرکبیر، علامه طباطبایی، گرگان، کردستان، لرستان، مازندران و یزد کمتراز میانگین بودجه سرانه دانشگاهها (۲۶۷ هزارریال) داشته‌اند و از ملاحظه دو معیار مورد بررسی میانگین بودجه سرانه و نرخ رشد متوسط دانشگاهها، به طور میانگین در سالهای ۱۳۶۷ تا ۱۳۷۴ برای دانشگاههای بیرجند، تربیت معلم تبریز، رازی، شهرکرد، شیراز، صنعتی اصفهان و امیرکبیر کمتراز میانگین کل بودجه سرانه دانشگاهها (۱۳۹ هزارریال) و میانگین نرخ رشد متوسط (۳۲ درصد) بوده است.

مطابق جدول شماره (۱۲) بودجه سرانه دانشجویان دانشگاهها در برنامه خدمات اداری مشخص می‌گردد. در سال ۱۳۷۴ بودجه سرانه در برنامه خدمات اداری دانشگاههای اردبیل، اصفهان، بیرجند، تربیت مدرس، تهران، رازی، زنجان، سیستان و بلوچستان، شهرکرد، کرمان، صنعتی اصفهان، امیرکبیر، صنعتی شریف، علم و صنعت، مشهد، تربیت معلم کاشان، کردستان، گیلان، لرستان و یزد کمتراز میانگین بودجه سرانه دانشگاهها (۳۰۲ هزارریال) در سال مذکور بوده است و همچنین در مقایسه توأم دو معیار در سالهای مورد بررسی، میانگین بودجه سرانه (۲۰۲ هزارریال) و میانگین نرخ رشد سالانه (۲۱ درصد) کل دانشگاهها با میانگین بودجه سرانه و نرخ رشد دانشگاههای بیرجند، شهرکرد، صنعتی اصفهان، علم و صنعت، تربیت معلم کاشان و گیلان کمتر بوده است.

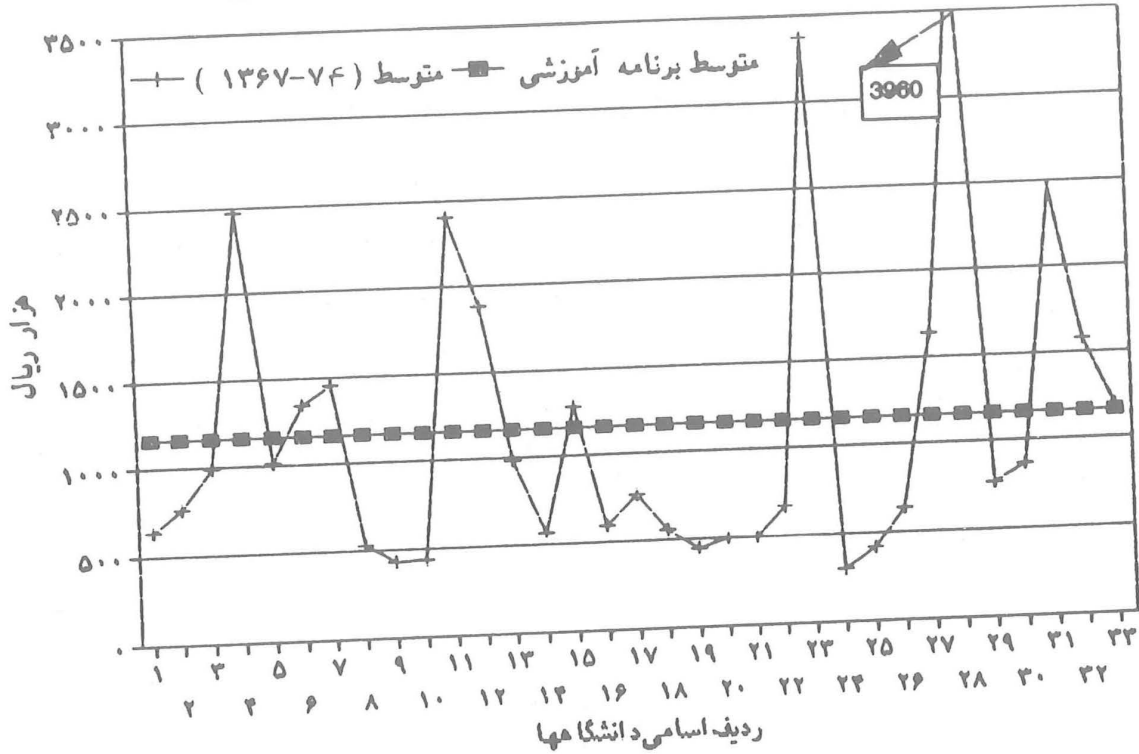
جدول شماره (۸) - بودجه سرانه گروه فنی و مهندسی

(هزارریال)

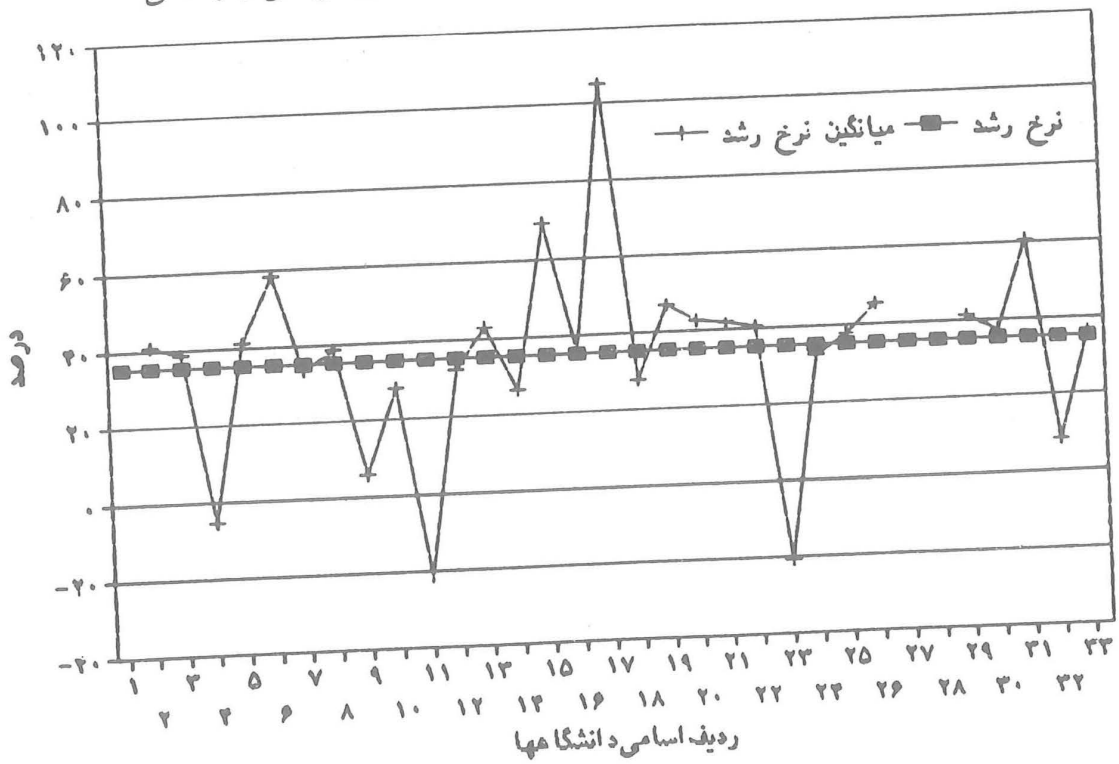
ردیف	دانشگاه	۱۳۶۷	۱۳۶۸	۱۳۶۹	۱۳۷۰	۱۳۷۱	۱۳۷۲	۱۳۷۳	۱۳۷۴	نرخ رشد متوسط	میانگین
		۰	۰	۰	۰	۰	۰	۰	۶۴۱	-	۶۴۱
۱	اردبیل	۰	۰	۰	۰	۰	۰	۰	۱۹۸۶	۴۱	۷۶۴
۲	ارومیه	۲۴۹	۲۵۰	۳۱۴	۳۹۶	۱۲۸۰	۱۳۵۹	۱۳۳۳	۱۵۶۹	۳۹	۹۹۶
۳	اصفهان	۰	۲۵۲	۴۱۳	۷۵۳	۰	۰	۰	۱۳۴۴	-۵	۲۴۶۸
۴	بوشهر	۰	۰	۰	۰	۰	۰	۰	۱۵۱۰	۴۱	۱۰۱۲
۵	ابوعلی سینا	۲۲۹	۲۰۲	۲۸۲	۶۸۳	۱۱۴۳	۱۹۱۳	۲۱۳۵	۱۸۷۰	۵۸	۱۳۴۶
۶	بیرجند	۰	۰	۰	۰	۵۴۱	۱۱۹۵	۱۷۷۸	۱۴۰۴	۳۴	۱۴۵۲
۷	امام خمینی	۰	۵۰۰	۵۸۳	۱۰۸۷	۲۸۲۶	۲۱۹۶	۱۵۶۶	۱۲۱۴	۳۹	۵۲۹
۸	تبریز	۱۵۴	۱۴۶	۱۷۳	۳۴۳	۳۸۷	۵۱۶	۴۴۳	۴۰۳	۶	۴۲۵
۹	تربیت مدرس	۳۲۲	۲۸۰	۳۵۷	۵۶۶	۵۱۶	۵۱۵	۴۴۳	۸۳۴	۲۸	۴۳۹
۱۰	تهران	۱۶۱	۱۶۹	۲۰۰	۳۴۵	۴۱۵	۶۰۱	۷۸۴	۱۶۹۱	-۲۲	۲۴۰۸
۱۱	رازی	۰	۰	۰	۰	۳۵۷۱	۲۵۰۰	۱۸۷۲	۱۶۹۱	۳۲	۱۸۸۶
۱۲	زنجان	۵۶۰	۶۷۹	۱۱۳۲	۱۸۶۴	۱۷۲۴	۲۴۷۱	۳۲۱۷	۳۴۴۱	۴۳	۹۸۶
۱۳	سمنان	۳۸۰	۴۴۶	۴۸۷	۵۸۳	۸۱۰	۷۱۰	۲۴۲۱	۲۰۵۳	۲۶	۵۶۸
۱۴	سیستان و بلوچستان	۲۱۹	۲۹۹	۴۳۴	۵۹۷	۴۷۹	۸۹۱	۷۵۸	۸۶۷	۶۹	۱۲۸۸
۱۵	شاهرود	۰	۰	۹۴۴	۹۳۲	۱۰۸۴	۴۴۹	۲۲۲۹	۲۰۸۸	۳۶	۶۰۰
۱۶	کرمان	۱۶۴	۱۸۳	۲۵۰	۴۵۷	۵۳۳	۱۰۸۷	۱۰۵۲	۱۰۷۵	۱۰۵	۷۶۲
۱۷	شهید بهشتی	۰	۰	۷۴	۳۰۶	۵۴۶	۱۲۴۲	۱۱۰۴	۱۳۰۱	۲۸	۵۶۰
۱۸	اهواز	۲۳۱	۲۸۸	۳۰۴	۶۱۸	۴۸۵	۸۰۶	۸۱۷	۹۳۲	۴۷	۴۴۶
۱۹	شیراز	۹۲	۹۶	۱۲۲	۲۹۱	۴۸۶	۵۶۴	۸۶۸	۱۰۴۸	۴۲	۵۰۰
۲۰	صنعتی اصفهان	۱۱۰	۱۳۲	۱۹۶	۴۳۳	۴۲۶	۷۹۰	۹۳۳	۹۸۲	۴۲	۴۹۸
۲۱	امیرکبیر	۱۱۸	۱۲۴	۱۶۹	۳۱۸	۴۲۹	۱۰۰۳	۸۸۱	۹۴۴	۴۰	۶۷۱
۲۲	خواجeh نصیرالدین طوسی	۱۶۹	۱۶۸	۲۲۵	۳۵۲	۵۳۶	۱۰۴۲	۱۲۹۲	۱۵۸۳	-۲۱	۳۳۶۷
۲۳	سهند تبریز	۰	۰	۰	۰	۰	۰	۰	۷۶۰۹	۳۲	۲۹۹
۲۴	شریف	۸۳	۹۲	۱۳۷	۲۲۳	۳۳۹	۵۰۳	۴۹۱	۵۲۳	۳۷	۴۱۱
۲۵	علم صنعت	۱۱۰	۱۱۴	۱۷۵	۲۹۳	۳۷۲	۶۴۷	۶۸۴	۸۹۱	۴۵	۶۴۱
۲۶	مشهد	۱۲۸	۱۳۵	۱۷۸	۴۴۹	۶۶۳	۱۱۵۶	۱۲۰۵	۱۲۱۲	-	۱۶۳۷
۲۷	تربیت معلم کاشان	۰	۰	۰	۰	۰	۰	۰	۳۹۶۰	-	۳۹۶۰
۲۸	کردستان	۰	۰	۰	۰	۰	۰	۰	۱۶۲۱	۴۱	۷۶۸
۲۹	گیلان	۱۸۷	۱۸۳	۲۳۲	۵۴۲	۷۵۴	۱۱۵۰	۱۴۷۷	۱۶۰۹	۳۷	۸۶۴
۳۰	مازندران	۴۶۸	۳۹۴	۳۶۲	۵۰۴	۴۸۸	۱۷۰۷	۱۳۸۱	۲۶۶۲	۶۰	۲۴۶۲
۳۱	هرمزگان	۰	۰	۰	۰	۰	۰	۰	۱۴۳۶	۸	۱۵۸۰
۳۲	یزد	۰	۰	۰	۰	۰	۰	۰	-	۳۶	۱۱۹۲
۳۳	علوم پایه زنجان	۵۶۰	۶۷۹	۱۱۳۲	۱۸۶۴	۱۷۲۴	۱۸۰۶	۱۶۹۹	-	-	۱۱۶۴
	متوسط	۲۳۵	۳۰۰	۴۲۹	۶۶۰	۹۹۱	۱۳۷۵	۱۴۷۰	۱۵۲۹	۳۵	۱۱۶۴

استفاده از مآخذ: ۵ و ۳

نمودار شماره (۷) - بودجه سرانه برنامه آموزشی فنی و مهندسی



نمودار شماره (۸) - نرخ رشد متوسط بودجه سرانه برنامه آموزشی فنی و مهندسی



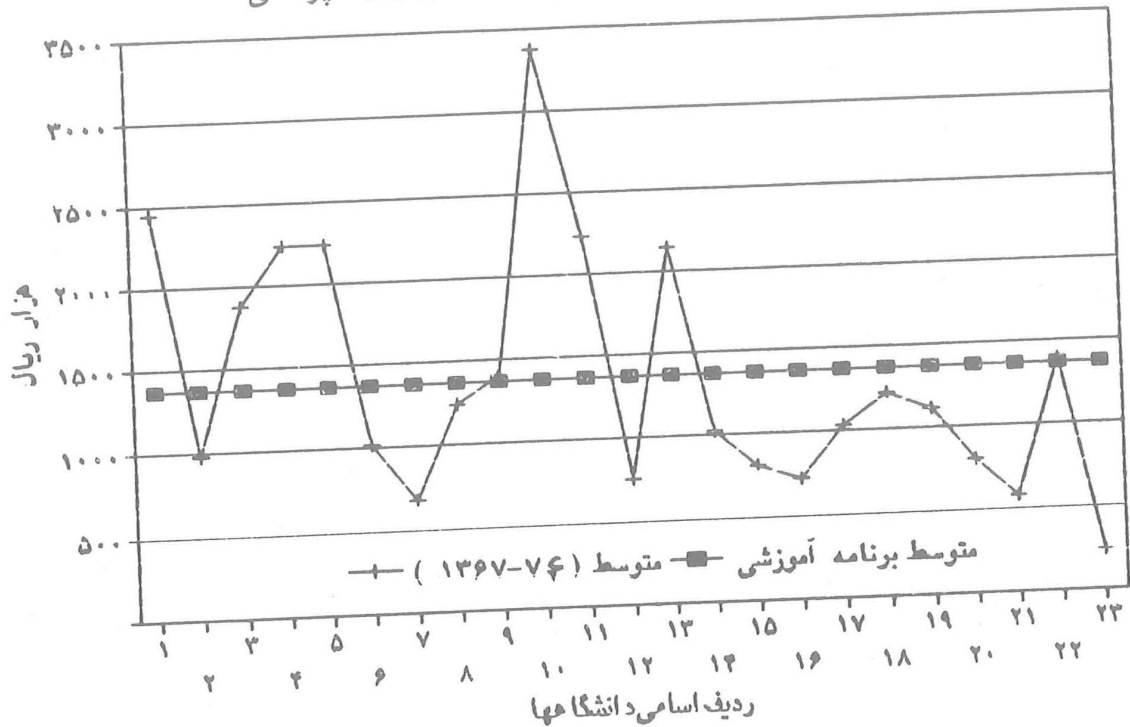
جدول شماره (۹) - بودجه سرانه گروه کشاورزی و دامپزشکی

(هزارریال)

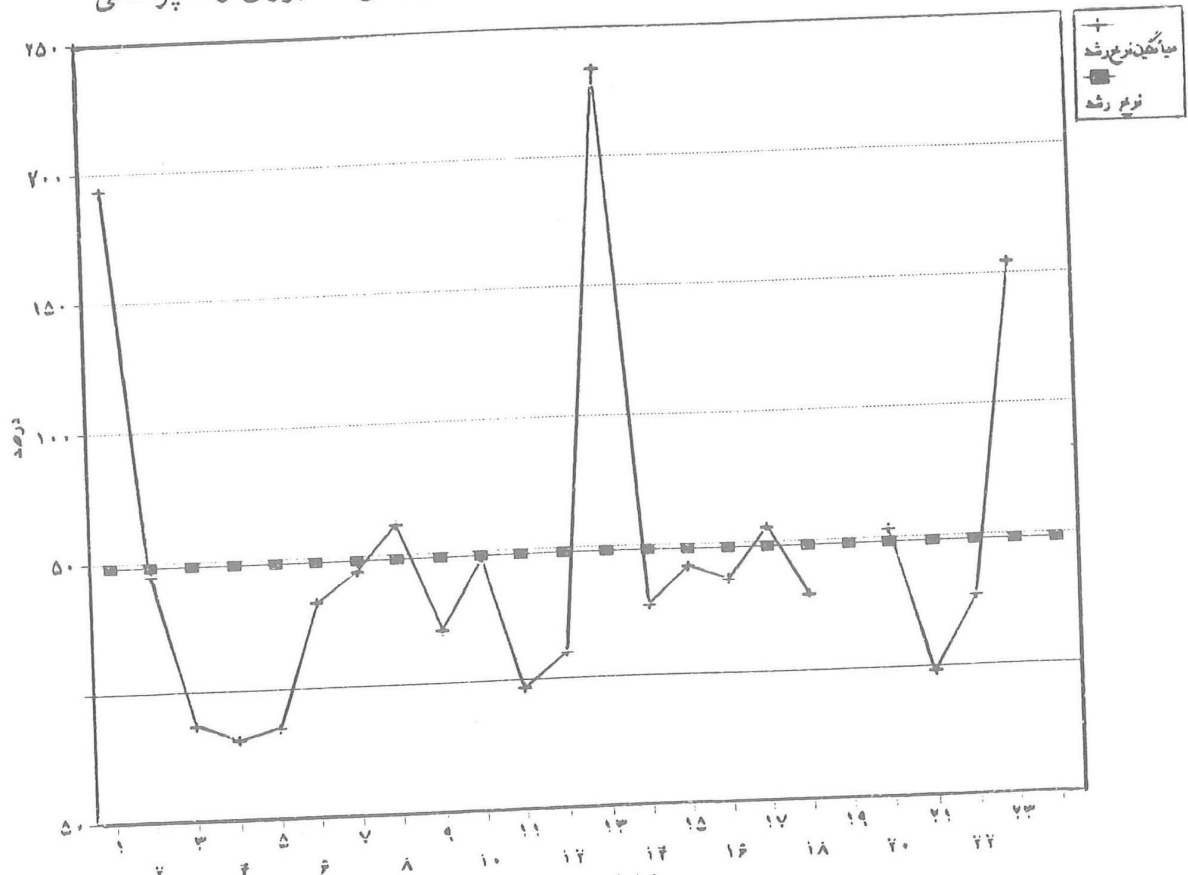
ردیف	دانشگاه	۱۳۶۷	۱۳۶۸	۱۳۶۹	۱۳۷۰	۱۳۷۱	۱۳۷۲	۱۳۷۳	۱۳۷۴	نرخ رشد متوسط	میانگین
۱	اردبیل	۰	۰	۰	۰	۰	۷۸۸	۴۱۷۳	۲۳۵۵	۱۹۳	۲۴۳۹
۲	ارومیه	۳۰۵	۲۹۶	۲۴۹	۶۹۷	۷۳۶	۱۴۸۹	۱۸۴۶	۲۱۷۷	۴۴	۹۷۴
۳	ایلام	۰	۰	۰	۰	۰	۰	۰	۱۷۳۷	-۱۴	۱۸۷۳
۴	ابوعلی سینا	۰	۰	۰	۰	۰	۰	۲۶۶۷	۱۷۱۹	-۱۹	۲۲۳۵
۵	بیرجند	۰	۰	۰	۰	۰	۰	۲۷۴۹	۱۹۳۰	-۱۶	۲۲۳۷
۶	تبریز	۳۲۷	۳۷۶	۴۰۱	۷۵۴	۹۹۳	۱۴۵۸	۱۵۷۳	۲۰۸۶	۳۳	۱۰۰۸
۷	تربیت مدرس	۱۸۲	۲۳۲	۳۸۰	۶۱۰	۴۵۲	۱۰۹۹	۹۹۶	۱۴۳۹	۴۳	۶۷۴
۸	تهران	۰	۱۹۷	۲۹۴	۵۴۵	۹۶۵	۱۸۳۰	۱۸۵۶	۲۹۶۷	۶۰	۱۲۳۶
۹	رازی	۶۳۷	۱۰۰۰	۱۰۵۹	۱۱۵۶	۱۴۱۴	۱۸۲۸	۱۹۱۱	۲۱۷۲	۲۰	۱۳۹۷
۱۰	زنجان	۶۹۵	۷۹۳	۱۲۰۰	۱۵۰۹	۲۷۶۲	۴۰۸۳	۶۴۰۸	۹۵۰۹	۴۷	۳۳۷۰
۱۱	سیستان و بلوچستان	۰	۰	۰	۰	۰	۰	۰	۱۶۶۶	-۴	۲۲۲۷
۱۲	شهرکرد	۰	۰	۰	۰	۰	۰	۰	۸۴۱	۱۰	۷۴۸
۱۳	کرمان	۴۳۲	۴۰۶	۵۱۸	۹۰۰۰	۱۳۲۷	۱۲۳۸	۲۳۵۴	۱۸۴۳	۲۳۴	۲۱۴۰
۱۴	اهواز	۴۵۵	۴۳۴	۵۵۲	۸۵۴	۸۰۸	۱۲۹۶	۱۶۲۱	۲۱۵۵	۲۷	۱۰۲۲
۱۵	شیراز	۲۱۵	۲۳۷	۲۶۹	۴۱۳	۵۷۸	۱۴۴۵	۱۵۸۱	۱۷۱۱	۴۱	۸۰۶
۱۶	صنعتی اصفهان	۲۳۳	۲۳۱	۲۷۵	۶۴۵	۵۷۶	۱۱۹۷	۱۴۲۸	۱۱۹۱	۳۶	۷۲۲
۱۷	گرگان	۱۵۰	۵۰۷	۷۳۸	۱۳۸۹	۱۹۲۷	۰	۰	۱۵۰۲	۵۵	۱۰۲۷
۱۸	مشهد	۴۳۲	۳۰۶	۵۱۸	۹۵۸	۱۳۲۷	۱۸۹۶	۱۹۵۹	۲۲۰۱	۲۹	۱۲۱۲
۱۹	کردستان	۰	۰	۰	۰	۰	۰	۰	۱۱۱۲	-	۱۱۱۲
۲۰	گیلان	۱۱۱	۲۲۲	۲۶۵	۴۶۰	۶۹۰	۱۰۳۳	۱۷۶۱	۱۸۴۹	۵۳	۷۹۹
۲۱	لرستان	۰	۰	۰	۰	۱۴۳	۰	۰	۱۰۶۵	-۲	۵۷۴
۲۲	مازندران	۸۳۰	۵۸۸	۷۵۵	۱۱۷۹	۱۰۰۷	۲۳۷۷	۱۸۸۹	۲۵۰۴	۲۷	۱۳۹۱
۲۳	رفسنجان	۰	۰	۰	۰	۰	۰	۶۸	۴۳۸	۱۵۴	۲۳۳
	متوسط	۳۸۵	۴۲۳	۵۳۴	۱۵۸۴	۱۰۷۱	۱۶۷۹	۱۹۸۲	۲۰۹۴	۴۸	۱۳۶۸

استفاده از مأخذ: ۱ و ۵

نمودار شماره (۹) - بودجه سرانه برنامه کشاورزی و دامپزشکی



نمودار شماره (۱۰) - نرخ رشد متوسط بودجه سرانه برنامه آموزشی کشاورزی و دامپزشکی

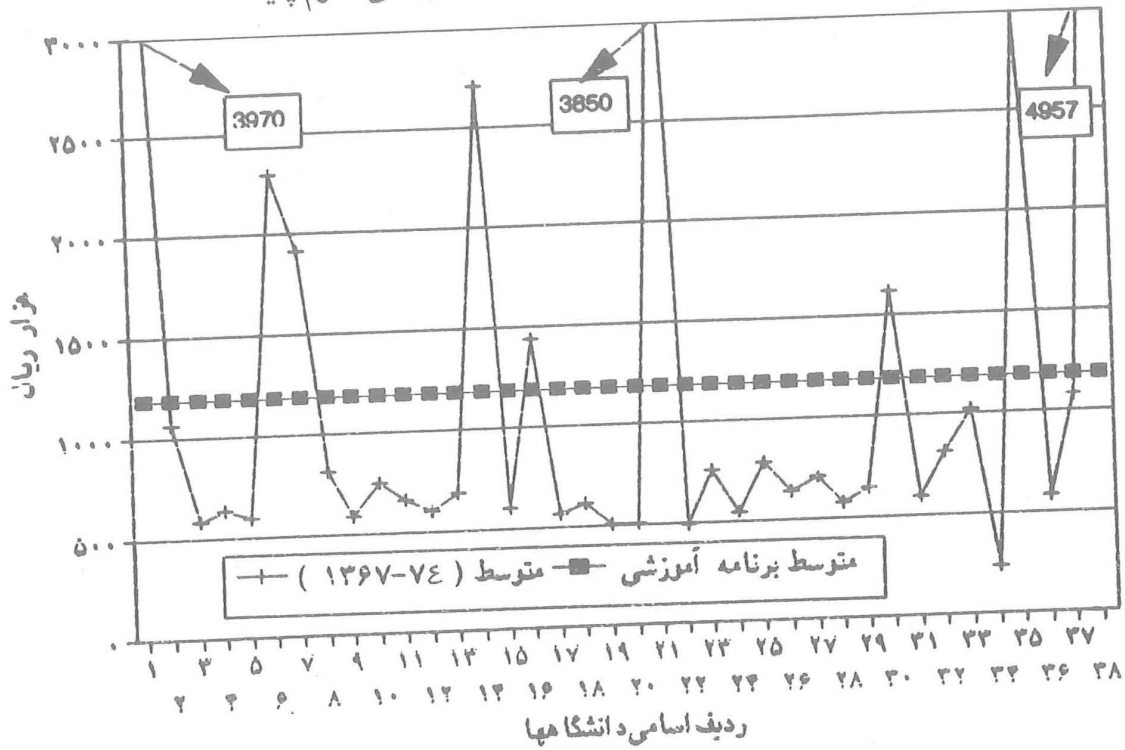


جدول شماره (۱۰) - بودجه سرانه گروه علوم پایه

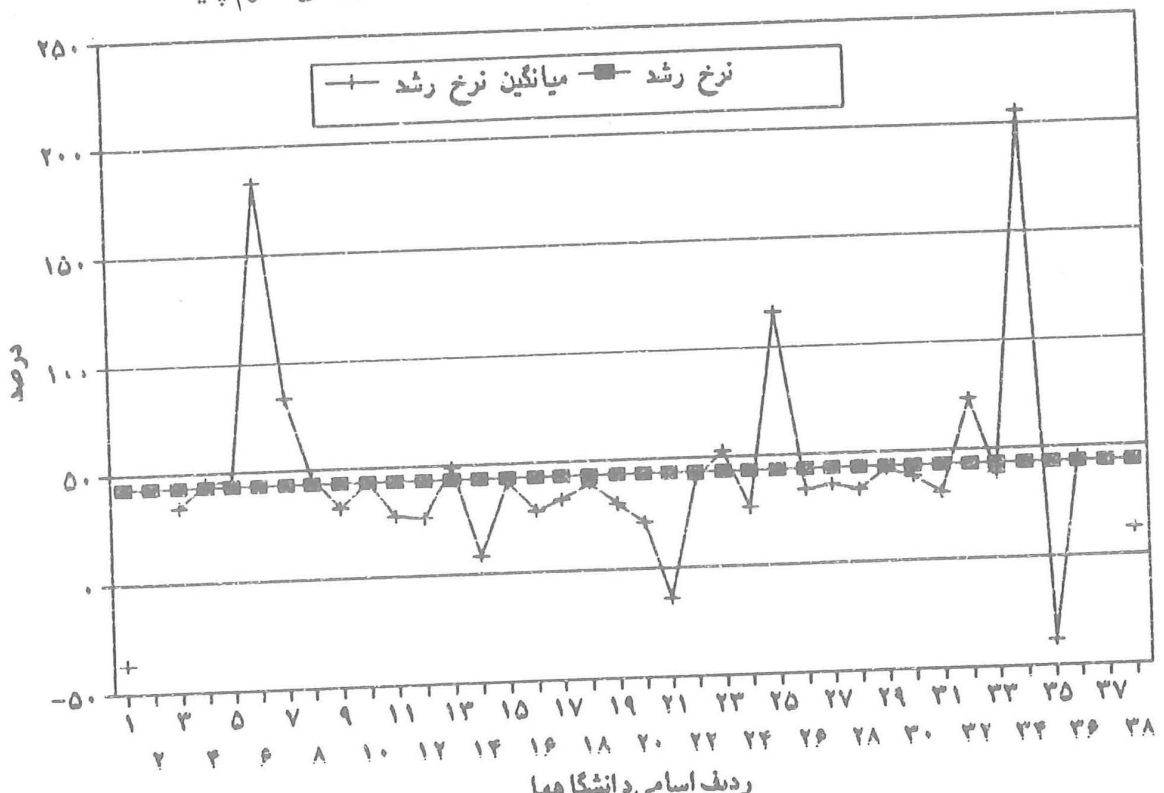
(هزارریال)

ردیف	دانشگاه	۱۳۶۷	۱۳۶۸	۱۳۶۹	۱۳۷۰	۱۳۷۱	۱۳۷۲	۱۳۷۳	۱۳۷۴	نرخ رشد متوسط	میانگین
۱	دامغان	۰	۰	۰	۰	۰	۰	۰	۱۳۴۱	-۳۷	۳۹۷۰
۲	اردبیل	۰	۰	۰	۰	۰	۰	۰	۱۰۶۳	-	۱۰۶۳
۳	ارومیه	۲۴۱	۲۲۳	۲۶۹	۶۴۶	۴۴۲	۹۶۴	۹۲۱	۹۵۳	۳۴	۵۸۲
۴	اصفهان	۱۲۷	۱۴۵	۱۹۹	۳۶۳	۶۱۳	۱۱۷۱	۱۰۵۷	۱۴۰۱	۴۵	۶۳۴
۵	الزهرا	۱۴۲	۱۶۷	۱۷۹	۳۷۱	۴۱۶	۸۴۷	۱۰۱۱	۱۵۹۷	۴۶	۵۹۱
۶	ایلام	۰	۰	۰	۰	۰	۰	۰	۲۹۷۰	۱۸۳	۲۲۹۷
۷	بوشهر	۰	۰	۰	۰	۰	۰	۰	۲۴۷۵	۸۴	۱۹۱۲
۸	ابوعلی سینا	۱۶۷	۱۷۴	۲۱۸	۵۲۴	۷۵۲	۱۶۲۵	۱۴۹۲	۱۵۲۹	۴۶	۸۱۰
۹	بیرجند	۲۰۴	۲۱۸	۲۴۹	۴۰۳	۴۷۷	۵۸۶	۱۰۵۹	۱۱۲۹	۳۲	۵۹۱
۱۰	امام خمینی	۱۶۴	۱۵۸	۲۲۱	۴۰۹	۵۸۱	۱۱۹۱	۱۷۳۹	۱۴۹۹	۴۳	۷۴۵
۱۱	تبریز	۲۶۸	۲۷۳	۳۶۲	۴۹۳	۵۴۲	۱۰۳۴	۱۰۲۰	۸۹۴	۲۶	۶۰۲
۱۲	تربیت مدرس	۲۱۴	۲۵۵	۳۶۲	۴۹۳	۵۴۲	۱۰۳۴	۱۰۲۰	۸۹۴	۲۶	۶۰۲
۱۳	تربیت معلم اراک	۱۲۳	۱۴۷	۲۲۸	۳۲۱	۴۵۷	۸۶۳	۱۵۵۵	۱۷۶۳	۴۹	۶۸۲
۱۴	تربیت معلم تبریز	۰	۲۰۰۰	۳۰۵۱	۲۴۲۷	۲۲۷۴	۴۹۳۸	۲۸۸۳	۱۳۶۵	۸	۲۷۰۵
۱۵	تربیت معلم تهران	۱۳۹	۱۵۴	۱۹۹	۳۴۰	۵۲۵	۸۱۳	۱۱۲۵	۱۴۸۵	۴۱	۵۹۷
۱۶	تربیت معلم سبزوار	۴۸۴	۴۶۷	۵۸۳	۱۰۸۸	۱۶۸۸	۲۲۵۶	۲۷۴۷	۲۱۵۵	۲۸	۱۴۳۳
۱۷	تهران	۱۹۲	۲۱۸	۲۳۰	۴۵۸	۵۳۸	۹۲۴	۸۴۹	۱۰۷۲	۳۲	۵۶۰
۱۸	رازی	۱۷۵	۲۱۵	۳۱۱	۵۶۳	۴۱۵	۷۳۳	۱۰۵۹	۱۳۸۰	۳۹	۶۱۱
۱۹	زنجان	۰	۰	۰	۰	۰	۰	۰	۷۵۶	۳۰	۵۰۴
۲۰	سیستان و بلوچستان	۲۴۱	۲۸۱	۲۹۵	۴۰۱	۴۹۶	۸۵۹	۶۸۶	۷۹۷	۲۱	۵۰۷
۲۱	شهرکرد	۰	۰	۰	۰	۰	۰	۰	۳۱۲۴	-۱۴	۳۸۵۰
۲۲	کرمان	۱۳۴	۱۴۹	۱۸۰	۳۹۰	۴۱۵	۷۸۶	۸۱۸	۱۰۷۵	۴۰	۴۹۳
۲۳	شهید بهشتی	۱۷۷	۱۷۳	۲۰۰	۳۱۵	۴۰۸	۱۳۷۵	۱۵۸۹	۱۸۲۱	۵۳	۷۵۷
۲۴	اهواز	۲۷۶	۲۹۰	۲۸۹	۵۴۰	۴۱۷	۱۰۰۸	۷۷۹	۷۴۴	۲۶	۵۴۳
۲۵	شیراز	۳۷	۲۵۳	۳۳۱	۴۲۰	۸۶۳	۱۴۲۸	۱۵۵۱	۱۴۳۴	۱۱۶	۷۹۰
۲۶	صنعتی اصفهان	۲۱۴	۱۹۹	۲۳۴	۵۸۴	۶۰۱	۱۱۶۵	۱۱۹۸	۹۲۳	۳۴	۶۴۰
۲۷	شریف	۱۹۶	۲۱۸	۲۹۳	۶۶۵	۷۶۸	۱۱۶۱	۱۱۰۲	۱۲۹۶	۳۶	۷۱۲
۲۸	مشهد	۱۸۳	۲۰۶	۲۶۷	۵۸۵	۵۶۴	۸۸۷	۸۷۴	۱۰۵۴	۳۳	۵۷۷
۲۹	تربیت معلم کاشان	۱۶۸	۱۶۶	۲۳۶	۳۱۷	۴۱۱	۹۴۱	۱۳۷۱	۱۵۴۱	۴۲	۶۴۴
۳۰	کردستان	۰	۰	۰	۰	۰	۰	۰	۱۹۸۰	۳۸	۱۶۱۶
۳۱	گیلان	۲۰۰	۱۹۶	۲۴۲	۳۸۳	۵۲۰	۹۲۵	۱۱۹۳	۱۰۸۸	۳۱	۵۹۳
۳۲	لرستان	۹۱	۴۲۹	۴۸۳	۸۲۱	۱۰۸۵	۱۱۵۴	۱۰۵۱	۱۳۷۰	۷۳	۸۱۱
۳۳	مازندران	۳۸۴	۳۵۲	۴۲۶	۶۴۳	۶۴۲	۱۸۰۴	۱۶۷۰	۲۲۳۸	۳۹	۱۰۲۰
۳۴	رفسنجان	۰	۰	۰	۰	۰	۰	۰	۵۱۵	۲۰۵	۲۳۷
۳۵	هرمزگان	۰	۰	۰	۰	۰	۰	۰	۱۷۳۲	-۳۹	۳۰۰۴
۳۶	یزد	۱۱۰	۱۶۹	۱۸۷	۲۵۰	۴۵۶	۹۷۱	۱۲۲۲	۱۱۶۵	۴۵	۵۷۹
۳۷	یاسوج	۰	۰	۰	۰	۰	۰	۰	۱۰۸۵	-	۱۰۸۵
۳۸	علوم پایه زنجان	۰	۰	۰	۰	۰	۰	۰	۱۰۲۶۷	۱۳	۴۹۵۷
	متوسط	۱۸۷	۲۹۲	۳۸۰	۵۷۲	۹۷۰	۱۵۲۱	۱۶۲۱	۱۶۶۴	۴۳	۱۱۸۳

نمودار شماره (۱۱) - بودجه سرانه برنامه آموزشی علوم پایه



نمودار شماره (۱۲) - نرخ رشد متوسط بودجه سرانه برنامه آموزشی علوم پایه



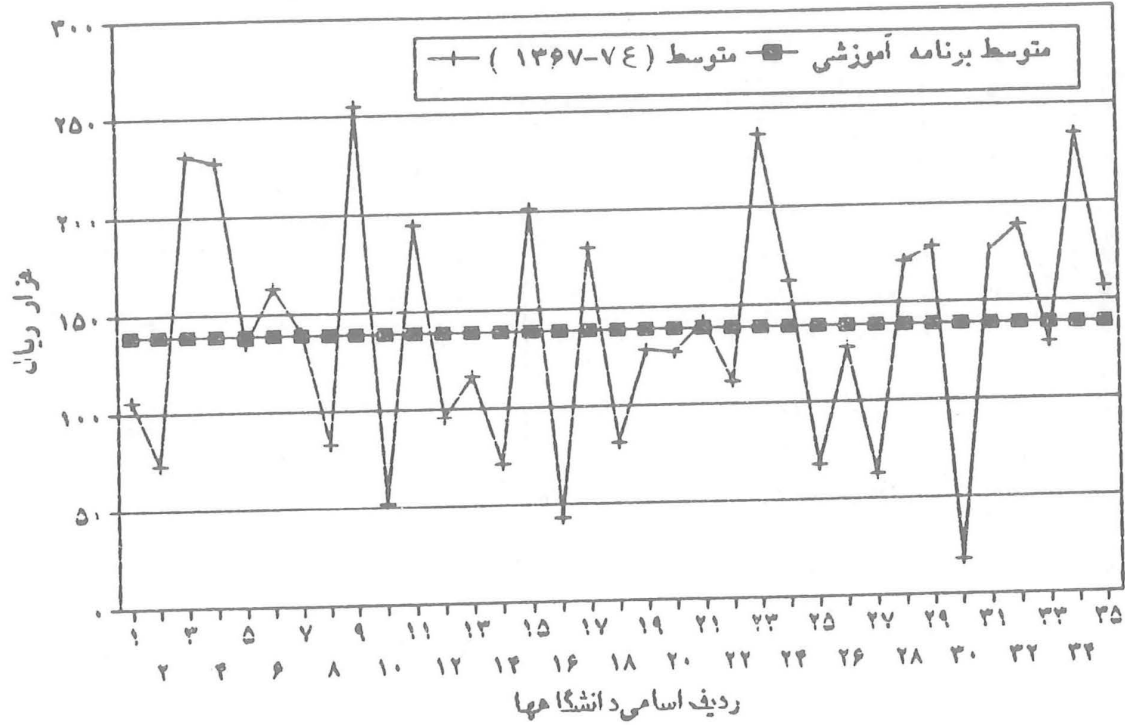
جدول شماره (۱۱) - بودجه سرانه عملیات کمک آموزشی

(هزارریال)

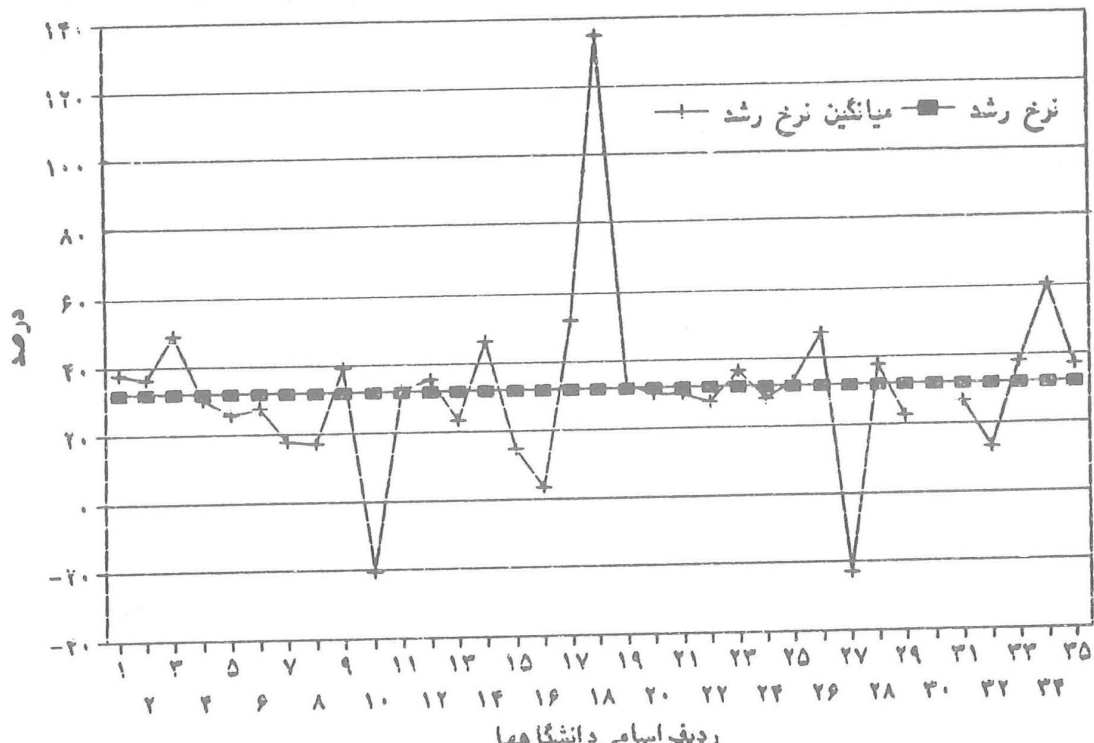
ردیف	دانشگاه	۱۳۶۷	۱۳۶۸	۱۳۶۹	۱۳۷۰	۱۳۷۱	۱۳۷۲	۱۳۷۳	۱۳۷۴	نرخ رشد متوسط	میانگین
۱	ارومیه	۲۹	۲۸	۳۳	۵۹	۹۹	۱۹۰	۱۹۴	۲۱۳	۳۸	۱۰۶
۲	اصفهان	۱۹	۲۷	۳۵	۴۲	۷۶	۱۱۶	۱۲۰	۱۴۹	۳۶	۷۳
۳	الزهر	۴۱	۴۷	۷۳	۱۵۳	۱۹۴	۳۸۲	۴۱۷	۵۴۴	۴۹	۲۳۱
۴	ابوعلی سینا	۷۲	۷۵	۹۴	۱۶۳	۲۹۹	۴۲۹	۳۴۲	۳۴۷	۳۰	۲۲۸
۵	بیرجند	۶۲	۵۶	۶۶	۱۲۳	۱۱۶	۲۱۰	۲۱۳	۲۲۲	۲۶	۱۳۵
۶	امام خمینی	۵۱	۷۸	۹۴	۱۱۵	۱۷۸	۲۷۳	۲۷۵	۲۴۴	۲۸	۱۶۳
۷	تبریز	۸۱	۷۹	۷۷	۱۰۶	۱۴۴	۲۰۹	۱۹۵	۲۲۸	۱۸	۱۴۰
۸	تربیت مدرس	۵۲	۵۶	۷۷	۷۶	۶۰	۱۱۸	۱۰۷	۱۱۶	۱۷	۸۳
۹	تربیت معلم اراک	۶۷	۷۸	۱۱۵	۱۶۲	۱۷۰	۳۸۹	۵۲۸	۵۲۳	۳۹	۲۵۵
۱۰	تربیت معلم تبریز	۰	۰	۰	۰	۰	۰	۱۳۱	۱۰۹	-۲۱	۱۳۸
۱۱	تربیت معلم تهران	۵۸	۶۱	۸۷	۱۳۰	۱۸۶	۲۸۷	۳۵۸	۳۸۸	۳۳	۱۹۴
۱۲	تهران	۲۸	۳۰	۳۶	۶۷	۹۳	۱۶۴	۱۵۲	۱۹۲	۳۵	۹۵
۱۳	رازی	۴۸	۶۹	۱۰۳	۱۲۷	۱۰۲	۱۳۷	۱۵۸	۱۸۵	۲۳	۱۱۶
۱۴	زنجان	۰	۰	۰	۰	۶۷	۱۲۶	۱۷۹	۱۹۶	۴۶	۱۴۲
۱۵	سیستان و بلوچستان	۱۱۱	۱۲۰	۱۳۶	۲۳۲	۲۲۸	۳۱۸	۲۳۲	۲۳۲	۱۵	۲۰۱
۱۶	شهرکرد	۰	۰	۰	۰	۰	۱۱۳	۱۰۹	۱۲۰	۳	۱۱۴
۱۷	کرمان	۳۱	۳۸	۵۴	۹۴	۱۲۶	۳۵۴	۲۵	۳۶۱	۵۲	۱۸۱
۱۸	شهید بهشتی	۳۰	۳۰	۳۷	۵۶	۹۳	۱۴۹	۲۵	۲۲۸	۱۳۵	۸۱
۱۹	اهواز	۵۷	۶۱	۶۹	۹۶	۷۹	۲۲۴	۲۰۴	۲۳۷	۳۳	۱۲۸
۲۰	شیراز	۴۴	۵۰	۵۹	۸۳	۱۱۲	۲۱۲	۲۱۳	۲۴۴	۳۰	۱۲۷
۲۱	صنعتی اصفهان	۴۸	۵۴	۷۱	۱۲۸	۱۲۲	۱۲۲	۲۱۹	۲۳۸	۳۰	۱۴۲
۲۲	امیرکبیر	۳۷	۵۱	۸۴	۹۱	۱۲۲	۱۸۰	۱۴۹	۱۷۴	۲۷	۱۱۱
۲۳	خواجه نصیرالدین طوسی	۶۲	۸۰	۸۹	۱۴۰	۲۱۳	۳۷۵	۴۳۸	۴۹۷	۳۷	۲۳۷
۲۴	شریف	۶۰	۶۳	۷۱	۱۲۴	۱۷۸	۲۴۷	۲۴۲	۳۰۸	۲۹	۱۶۲
۲۵	علامه طباطبایی	۱۹	۲۹	۳۳	۴۸	۶۱	۸۹	۱۳۰	۱۳۲	۳۳	۶۸
۲۶	علم صنعت	۳۱	۴۱	۴۸	۵۹	۷۸	۲۲۶	۲۳۰	۳۰۵	۴۷	۱۲۷
۲۷	گرگان	۰	۰	۰	۰	۰	۰	۰	۲۱۷	-۲۳	۲۴۹
۲۸	مشهد	۳۹	۵۱	۸۴	۱۲۳	۱۷۴	۲۸۲	۲۸۰	۳۳۸	۳۸	۱۷۱
۲۹	تربیت معلم کاشان	۸۶	۷۸	۱۰۱	۱۵۵	۱۴۷	۲۹۰	۲۹۷	۲۷۳	۲۳	۱۷۸
۳۰	کردستان	۰	۰	۰	۰	۰	۰	۰	۱۳۸	-	۱۳۸
۳۱	گیلان	۶۶	۷۵	۹۴	۱۲۶	۱۶۲	۲۵۸	۲۹۱	۳۳۴	۲۷	۱۷۶
۳۲	لرستان	۱۱۹	۱۱۴	۱۲۷	۱۴۱	۲۲۰	۲۹۹	۲۴۲	۲۴۸	۱۳	۱۸۹
۳۳	مازندران	۳۷	۵۰	۷۲	۸۸	۹۹	۲۳۴	۱۹۴	۲۵۸	۳۸	۱۲۹
۳۴	هنر	۳۸	۴۵	۵۴	۱۰۴	۱۴۲	۲۹۹	۴۸۲	۵۱۴	۶۰	۲۳۵
۳۵	یزد	۴۰	۴۲	۵۸	۷۸	۱۴۶	۳۱۰	۳۳۰	۲۴۸	۳۷	۱۵۷
	متوسط	۵۲	۵۹	۷۴	۱۱۰	۱۳۸	۲۴۵	۲۴۶	۲۶۷	۳۲	۱۳۹

استفاده از مأخذ: او ۱ و ۵

نمودار شماره (۱۳) - بودجه سرانه برنامه عملیات کمک آموزشی



نمودار شماره (۱۴) - نرخ رشد متوسط بودجه سرانه برنامه عملیات کمک آموزشی

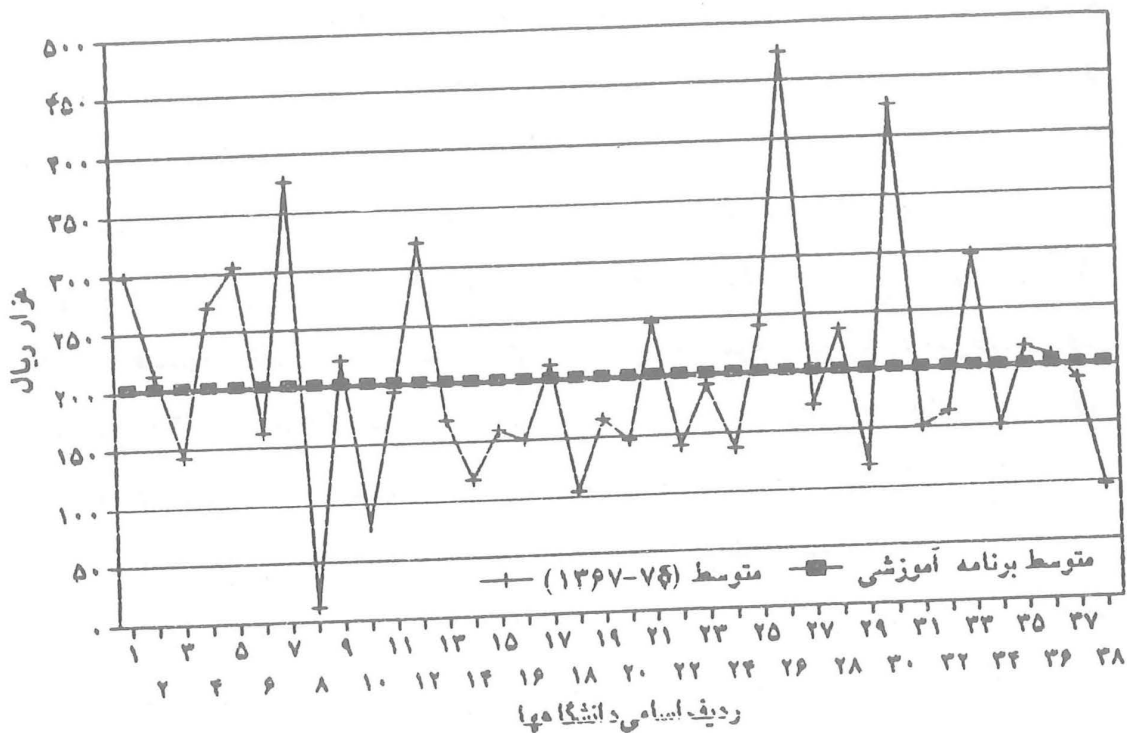


جدول شماره (۱۲) - بودجه سرانه برنامه خدمات اداری

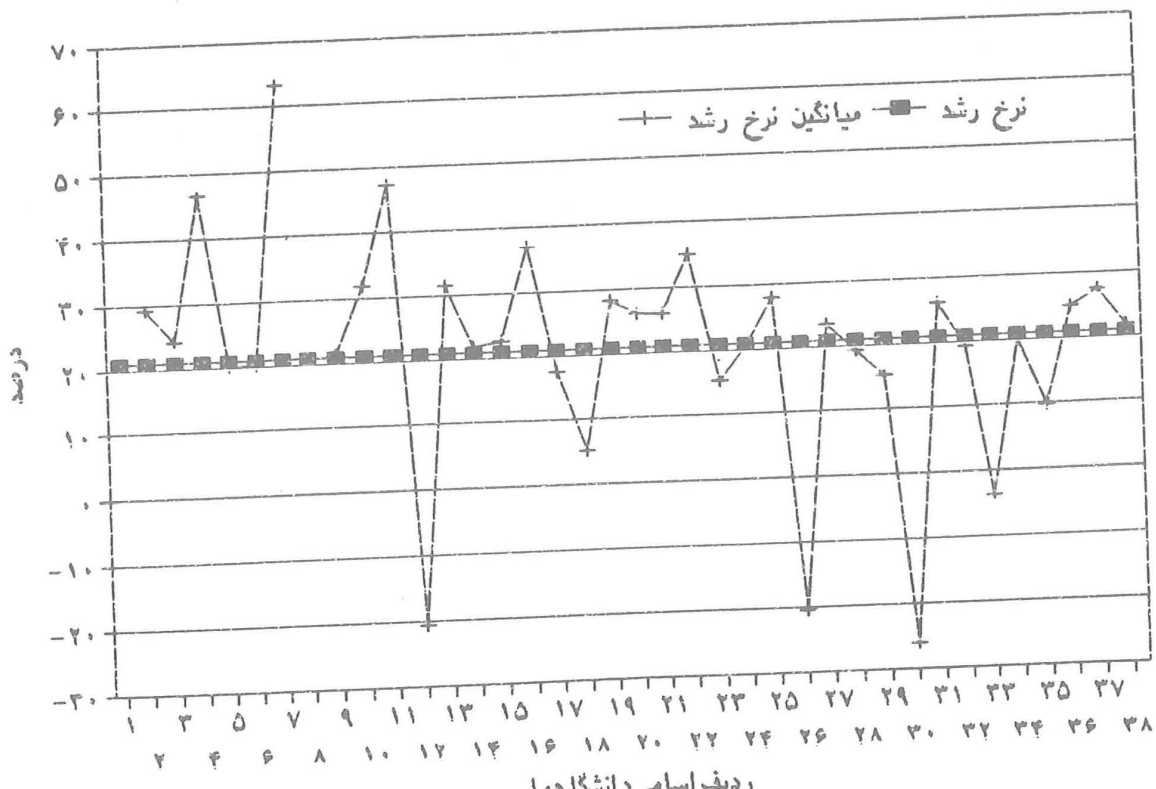
(هزارریال)

ردیف	دانشگاه	۱۳۶۷	۱۳۶۸	۱۳۶۹	۱۳۷۰	۱۳۷۱	۱۳۷۲	۱۳۷۳	۱۳۷۴	نرخ رشد متوسط	میانگین
۱	اردبیل	۰	۰	۰	۰	۰	۰	۰	۲۹۹	-	۲۹۹
۲	ارومیه	۸۹	۹۱	۸۸	۱۵۰	۱۷۰	۳۵۲	۳۶۵	۴۰۳	۲۹	۲۱۳
۳	اصفهان	۶۸	۷۷	۸۱	۸۰	۱۳۸	۲۱۰	۲۱۷	۲۶۸	۲۴	۱۴۲
۴	الزهرا	۵۵	۶۸	۸۰	۱۵۰	۲۰۸	۴۳۰	۴۹۷	۶۸۰	۴۷	۲۷۱
۵	ابوعلی سینا	۱۴۸	۱۴۶	۱۵۴	۲۳۴	۳۵۶	۵۳۴	۴۳۱	۴۴۰	۲۰	۳۰۵
۶	بیرجند	۹۳	۸۹	۸۳	۱۰۰	۱۳۴	۲۶۰	۲۷۲	۲۶۸	۲۰	۱۶۲
۷	امام خمینی	۳۵	۱۲۵	۲۱۲	۳۰۱	۴۷۶	۶۷۸	۶۸۵	۴۹۵	۶۳	۳۷۶
۸	تبریز	۱۲۸	۱۲۱	۱۰۷	۱۵۳	۱۸۶	۳۶۶	۳۴۱	۳۸۰	۲۱	۲۲۳
۹	تربیت مدرس	۲۷	۳۱	۶۴	۶۹	۷۱	۱۲۹	۱۱۷	۱۴۰	۳۲	۸۱
۱۰	تربیت معلم اراک	۳۴	۵۱	۸۰	۱۰۵	۱۳۴	۲۸۲	۴۲۴	۴۴۳	۴۷	۱۹۴
۱۱	تربیت معلم تبریز	۰	۰	۰	۰	۰	۰	۳۱۷	۳۴۹	(۲۱)	۳۲۱
۱۲	تربیت معلم تهران	۵۳	۵۸	۷۲	۱۰۷	۱۵۶	۲۵۱	۳۱۵	۳۳۴	۳۱	۱۶۸
۱۳	تهران	۵۸	۶۳	۶۱	۸۲	۱۱۲	۱۸۵	۱۷۱	۲۰۴	۲۲	۱۱۷
۱۴	رازی	۶۸	۱۰۴	۱۵۱	۱۷۹	۱۳۶	۱۷۳	۲۱۶	۲۴۶	۲۳	۱۵۹
۱۵	زنجان	۰	۰	۰	۰	۸۱	۱۴۲	۱۸۰	۱۹۶	۳۷	۱۵۰
۱۶	سیستان و بلوچستان	۱۰۷	۱۱۷	۱۳۹	۲۵۸	۲۳۹	۳۵۰	۲۵۶	۲۴۷	۱۸	۲۱۴
۱۷	شهرکرد	۰	۰	۰	۰	۰	۰	۹۹	۱۱۱	۵	۱۰۳
۱۸	کرمان	۶۷	۷۸	۸۴	۱۲۰	۱۲۵	۲۸۵	۲۸۳	۲۸۳	۲۸	۱۶۶
۱۹	شهید بهشتی	۷۲	۶۹	۶۲	۸۶	۱۰۹	۱۹۸	۲۷۱	۳۱۰	۲۶	۱۴۷
۲۰	اهواز	۱۵۱	۱۴۲	۱۳۵	۱۶۹	۱۵۳	۴۲۳	۳۸۳	۴۲۲	۲۶	۲۴۷
۲۱	شیراز	۴۵	۴۹	۵۰	۷۵	۱۰۶	۲۱۳	۲۷۸	۳۰۹	۳۵	۱۴۰
۲۲	صنعتی اصفهان	۱۲۰	۱۳۷	۱۲۷	۱۵۶	۱۵۰	۲۶۶	۳۱۲	۲۷۶	۱۵	۱۹۲
۲۳	امیرکبیر	۷۲	۷۱	۷۱	۹۹	۱۳۳	۲۲۳	۱۹۶	۲۲۷	۲۱	۱۳۷
۲۴	خواجه نصیرالدین طوسی	۹۶	۱۰۸	۱۲۱	۱۳۲	۱۹۹	۳۷۱	۴۳۸	۴۶۶	۲۸	۲۴۱
۲۵	سهند تبریز	۰	۰	۰	۰	۰	۰	۵۶۷	۳۵۴	(۲۰)	۴۷۴
۲۶	شریف	۷۹	۸۱	۷۶	۱۲۴	۱۷۹	۲۶۸	۲۷۳	۲۹۸	۲۴	۱۷۲
۲۷	علامه طباطبایی	۱۳۶	۱۴۸	۱۴۸	۱۷۹	۱۷۵	۲۸۱	۴۰۶	۴۱۶	۱۹	۲۳۶
۲۸	علم صنعت	۸۵	۸۵	۸۵	۹۰	۱۱۵	۱۵۸	۱۳۴	۲۰۳	۱۵	۱۱۹
۲۹	گرگان	۰	۰	۰	۰	۰	۰	۰	۳۶۳	(۲۶)	۴۲۷
۳۰	مشهد	۵۹	۷۰	۷۳	۱۱۲	۱۵۷	۲۳۶	۲۳۰	۲۷۳	۲۶	۱۵۱
۳۱	تربیت معلم کاشان	۸۴	۷۷	۸۹	۱۲۸	۱۵۴	۲۶۴	۲۶۶	۲۴۴	۱۹	۱۶۳
۳۲	کردستان	۰	۰	۰	۰	۰	۰	۲۹۳	۲۶۲	(۴)	۲۹۷
۳۳	گیلان	۶۹	۷۳	۷۹	۱۲۹	۱۶۷	۲۲۲	۲۳۷	۲۲۳	۲۰	۱۵۰
۳۴	لرستان	۱۵۹	۱۴۷	۱۶۲	۱۶۶	۲۴۵	۲۱۹	۲۶۶	۲۷۲	۱۰	۲۱۷
۳۵	مازندران	۱۰۸	۱۱۱	۱۲۴	۱۶۴	۱۶۱	۳۴۶	۲۸۳	۳۷۵	۲۵	۲۰۹
۳۶	هنر	۶۹	۷۱	۱۰۸	۱۴۹	۱۷۳	۲۸۰	۳۱۸	۳۴۴	۲۸	۱۸۹
۳۷	یزد	۴۲	۴۱	۴۵	۷۲	۱۰۱	۱۶۱	۱۷۰	۱۳۵	۲۲	۹۶
	متوسط	۸۳	۷۰	۱۰۰	۱۳۷	۱۶۸	۲۸۴	۳۰۵	۳۰۲	۲۱	۲۰۲

نمودار شماره (۱۵) - بودجه سرانه برنامه خدمات اداری



نمودار شماره (۱۶) - نرخ رشد متوسط بودجه سرانه برنامه خدمات اداری



جمع‌بندی و نتیجه‌گیری

در این بررسی سعی شده است که توزیع اعتبارات جاری وزارت فرهنگ و آموزش عالی به صورت سری زمانی ۹ ساله (۷۵-۱۳۶۷) بین دانشگاه‌ها و گروه‌های آموزشی و برنامه عملیات کمک آموزشی و برنامه خدمات اداری مورد بررسی قرار گیرد. در جدول شماره (۲) توزیع و روند اعتبارات جاری به تفکیک گروه‌های آموزشی به قیمت‌های جاری و ثابت ملاحظه گردید که نرخ رشد متوسط در مجموع سال‌های ۱۳۶۷ تا ۱۳۷۵ به قیمت‌های ثابت، به ترتیب: بیشترین متعلق به علوم پایه (۱۷/۹ درصد)، فنی و مهندسی (۱۵/۴ درصد)، کشاورزی و دامپزشکی (۱۵/۱ درصد)، علوم انسانی (۱۱/۲ درصد)، عملیات کمک آموزشی (۹/۲ درصد) و خدمات اداری (۲/۴ درصد) است و نرخ رشد مجموع بودجه گروه‌های مذکور نیز ۱۰/۷ درصد می‌باشد.

همان‌طوری که در جدول شماره (۵) سهم اعتبارات وزارت فرهنگ و آموزش عالی با محاسبه شاخص‌های مالی نسبت به متغیرهای کلان کشور مشخص گردید، یک شاخص مهم، نسبت اعتبارات جاری وزارت فرهنگ و آموزش عالی به بودجه جاری دولت است که شاخص مذکور در سال ۱۳۶۷ (۲/۶۱ درصد) تا سال ۱۳۷۱ (۴/۱ درصد) روند افزایشی داشته و سپس باروند نزولی همراه بوده است؛ به طوری که در سال ۱۳۷۵ به ۲/۳ درصد رسیده است.

با ملاحظه جداول مربوط به بودجه سرانه دانشجویان در گروه‌های آموزشی طی سال‌های مورد بررسی، نوسانات و تغییرات آن مشخص گردیده است. همچنین، مشخص شده است که به چه میزان گروه‌های آموزشی دانشگاه‌ها به صورت سرانه اعتبارات جاری رابه خود جذب کرده‌اند. در مجموع مقایسه میانگین نرخ رشد متوسط دانشگاه‌ها در طی سال‌های ۱۳۶۷ تا ۱۳۷۴، به ترتیب: متعلق به گروه‌های کشاورزی و دامپزشکی (۴۸ درصد)، علوم پایه (۴۳ درصد)، علوم انسانی و اجتماعی و هنر (۳۷ درصد)، فنی و مهندسی (۳۵ درصد)، عملیات کمک آموزشی (۳۲ درصد)، و خدمات اداری (۲۱ درصد) بوده است.

همان‌طوری که در مقدمه مقاله ذکر گردیده است، در محاسبه بودجه سرانه دانشجویان، به خاطر متفاوت بودن هزینه آموزشی دانشجویان در مقاطع مختلف، از دانشجوی

معیار استفاده شده است و اگر بودجه سرانه در مقاطع تحصیلی کاردانی، کارشناسی، کارشناسی ارشد و دکتری تخصصی در طول یک سال تحصیلی در نظر گرفته شود که در جدول زیر برای سال ۱۳۷۴ استنتاج شده است، هزینه سرانه به تفکیک گروه‌ها در مقطع کاردانی و کارشناسی به ترتیب بیشترین گروه کشاورزی و دامپزشکی (۲۰۹۴ هزار ریال)، علوم پایه (۱۶۶۴ هزار ریال)، فنی و مهندسی (۱۵۲۹ هزار ریال)، علوم انسانی و هنر (۷۷۱ هزار ریال)، خدمات اداری (۳۱۰ هزار ریال) و عملیات کمک آموزشی (۲۶۷ هزار ریال) می‌باشد و رتبه بندی در مقطع کارشناسی ارشد و دکتری نیز چون با ضریب ۳ و ۶ محاسبه گردیده است، مانند رتبه بندی مقطع تحصیلی کاردانی و کارشناسی می‌باشد.

بودجه سرانه دانشجویان در گروه‌های آموزشی در سال ۱۳۷۴

(هزار ریال)

مقاطع تحصیلی	گروه‌های آموزشی					
	علوم انسانی و هنر	علوم پایه	فنی و مهندسی	کشاورزی و دامپزشکی	خدمات اداری	عملیات کمک آموزشی
کاردانی و کارشناسی	۷۷۱	۱۶۶۴	۱۵۲۹	۲۰۹۴	۳۱۰	۲۶۷
کارشناسی ارشد	۲۳۱۳	۴۹۹۲	۴۵۸۷	۶۲۸۲	۹۳۰	۸۰۱
دکتری تخصصی	۴۶۲۶	۹۹۸۴	۹۱۷۴	۱۲۵۶۴	۱۸۶۰	۱۶۰۲

□ پی‌نوisesها

- ۱- ر.ک. معصومه قارون. معیار، ملاک و نرم برای تعیین میزان اعتبارات جاری مورد نیاز آموزش عالی در کلان و توزیع آن بین واحدهای مختلف. تهران: مؤسسه پژوهش و برنامه‌ریزی آموزش عالی، بهمن ماه ۱۳۷۲
- ۲- ر.ک. پیوست لایح برنامه دوم توسعه اقتصادی، اجتماعی و فرهنگی جمهوری اسلامی ایران. ص ۷-۱۷
- ۳- ضرایب مذکور در هنگام تهیه برنامه اول توسط کارشناسان سازمان برنامه و بودجه، دفتر بودجه و تشکیلات وزارت فرهنگ و آموزش عالی و مؤسسه پژوهش و برنامه‌ریزی آموزش عالی مورد توافق قرار گرفته است.

□ منابع

- ۱- بودجه مصوب جاری سالهای (۱۳۶۷-۱۳۷۲) وزارت فرهنگ و آموزش عالی و ردیفهای وابسته دانشگاهها و مؤسسات آموزش عالی و پژوهشی، معاونت اداری و مالی دفتر بودجه و تشکیلات وزارت فرهنگ و آموزش عالی، ۱۳۷۱
- ۲- بودجه مصوب جاری سالهای (۷۵-۱۳۷۳) وزارت فرهنگ و آموزش عالی و ردیفهای وابسته دانشگاهها و مؤسسات آموزش عالی پژوهشی، معاونت اداری و مالی دفتر بودجه و تشکیلات وزارت فرهنگ و آموزش عالی، ۱۳۷۵
- ۳- طائی، حسن. گزارش منابع مالی بخش آموزش عالی در برنامه اول توسعه پژوهش و برنامه‌ریزی آموزش عالی، ۱۳۷۲
- ۴- قانون بودجه سالهای (۱۳۷۱-۱۳۷۵)، سازمان برنامه و بودجه
- ۵- نشریه آمار سالهای آموزش عالی سالهای ۱۳۷۲ الی ۱۳۷۴، مؤسسه پژوهش و برنامه‌ریزی آموزش عالی
- ۶- گزارشات بانک مرکزی در مورد شاخص بهای کالاها و خدمات